

"בדידות מושבנו": כפר התימנים בסילוואן – שכונה נעלמת וזהות לימינלית*

ניר חסון

המחלקה לגאוגרפיה ומכון הארי ס. טרומן לחקר השלום,
האוניברסיטה העברית

תקציר

מאמר זה עוסק בשכונת כפר התימנים בסילוואן, שהתקיימה במשך 54 שנים עד לנטישתה ב-1938. כמה שנים לאחר מכן נהרסה השכונה ונמחקה מהנוף הירושלמי. סיפורה מייצג את סיפוריהן של "השכונות הנעלמות": שרשרת של שכונות יהודיות קטנות שהוקמו מסביב לעיר העתיקה בסוף המאה התשע-עשרה ובתחילת המאה העשרים, אך במהלך המאה העשרים נהרסו ונמחקו מהנוף. המאמר מתאר את ייסודה וצמיחתה של השכונה ולאחר מכן את נטישתה ותהליך ההריסה שלה, ומתחקה אחר הגורמים שיכולים להסביר את הכישלון ההתיישבותי הזה ואת ההרס של השכונה, כחלק מהתופעה הרחבה יותר של מחיקת "השכונות הנעלמות". אציע שלושה הסברים חלופיים או משלימים להיעלמות: ההסבר הגיאוגרפי, שלפיו מיקומן של השכונות היה הגורם העיקרי להיעלמותן; ההסבר הסוציולוגי-דמוגרפי, המתמקד בזהותם של תושבי השכונות; וההסבר המוסדי, שלפיו השכונות נעלמו בגלל האופן שבו תפס הממסד היהודי, הציוני והישראלי את השכונות ביחס למרחב הירושלמי כולו.

מסקנתי היא כי ההסבר להיעלמות השכונה הוא בבסיסו גיאוגרפי, אולם לכך יש להוסיף הסבר משולב, סוציולוגי ומוסדי, שכן היעלמות כפר התימנים היא תוצאה של היעלמות מרחב תרבותי לימינלי יהודי-ערבי. מרחב זה שהתקיים בירושלים נכחד בכמה שלבים בשל גלי האלימות ב-1929, ב-1936 ולבסוף בחלוקת העיר ב-1948.

* המאמר מבוסס על פרק מתוך עבודה לשם קבלת תואר מוסמך שנכתבה במחלקה לגיאוגרפיה באוניברסיטה העברית בהנחיית פרופ' ריכב רובין.

שכונת כפר התימנים בסילוואן (כפר השילוח) נוסדה ב-1884 על מורדות הר הזיתים, ננטשה ב-1938 ונהרסה ב-1945. מקובל לראותה כאחת מ"השכונות הנעלמות" של ירושלים: שכונות יהודיות שנוסדו בסוף המאה התשע-עשרה ונמחקו מהנוף במהלך המאה העשרים. עם השכונות הנעלמות נמנות שמאעה וג'ורת אלענאב שבגיא בן הינום, בתי ניסן ב"ק, שכונת הגורג'ים ושכונות קטנות נוספות מצפון לשער שכם ושתי השכונות היהודיות בשיח' ג'ראח: שמעון הצדיק ונחלת שמעון. ייחודן של השכונות הנעלמות הוא בכך שגורלן להימחק מהנוף (ובמידה מסוימת גם מההיסטוריוגרפיה) עומד בסתירה לתהליך הגיאוגרפי-היסטורי העיקרי של ירושלים באותה תקופה – התרבות והתרחבות של שכונות יהודיות.

מבין השכונות שצוינו לעיל שתיים נמחקו לחלוטין – ג'ורת אלענאב ובתי ניסן ב"ק¹; שתיים נמחקו לחלוטין מלבד מבנה בית הכנסת – שמאעה וכפר התימנים; ובשתי שכונות נהרסו חלק ניכר מהבתים והשאר נבלעו בתוך מכלול בנוי חדש – שמעון הצדיק ונחלת שמעון.

אומנם התופעה של "היעלמות" שכונות אינה תופעה נדירה בגיאוגרפיה ההיסטורית של ירושלים במאה העשרים, אך לרוב מדובר בשכונות או כפרים ערביים שננטשו בעקבות מלחמת העצמאות או מלחמת ששת הימים ונהרסו בחלקם או במלואם. מרביתם יושבו מחדש ונבלעו במרחב האורבני המתפתח. כך קרה בדיר יאסין, בחלקים מליפתא, במלחה ובמקומות נוספים. במקרים ספורים הפכו השכונות או הכפרים הערביים לשטחים פתוחים, והמקרה הבולט ביותר הוא של שכונת המוגרבים, שנהרסה רובה ככולה באחת לטובת יצירת רחבת הכותל המערבי ב-1967. אולם בהיסטוריה המודרנית של העיר "היעלמות" של שכונה יהודית – במובן שהיא אינה קיימת יותר כמקום מגורים – היא תופעה יוצאת דופן, ומחיקה מוחלטת של שכונה מהנוף עד כדי הפיכתה לשטח פתוח ומחיקת השם מהמפות ומזיכרונם של תושבי העיר היא תופעה נדירה עוד יותר. כך קרה לשכונות הנעלמות. את הכינוי "השכונות הנעלמות" טבע ראובן גפני (2006) בכותרת למאמר קצר בשם "שכונות העמק הנעלמות", שעסק בג'ורת אלענאב ובשמאעה. במחקר קודם (חסון, 2018) הרחבתי את המושג והחלתי אותו על שאר השכונות שהוזכרו למעלה.

1 שכונת בתי ניסן ב"ק שכנה היכן שנמצאים כיום התחנה המרכזית שליד שער שכם, תחנת הרכבת הקלה וחניון גדול. מבתי השכונה לא נותר זכר. באזור היו שכונות יהודיות קטנות נוספות, בהן שכונת "אשל אברהם", שכונתה "שכונת הגורג'ים", וכן שכונות של קהילות מארם צובא, בבל ופרס. חלק מהמבנים של שכונת הגורג'ים שרדו והם נמצאים כיום מאחורי שדרת החנויות ברחוב הנביאים.

השאלה המסקרנת ביותר בנוגע לשכונות הנעלמות היא: מהו ההסבר להיעלמותן? את השאלה יש לשאול הן על שלב הנטישה של התושבים היהודים והן על שלב המחקיקה – הרס המבנים או "בליעתם" על ידי שכונה אחרת עד כדי מחיקת קווי המתאר של השכונה הקודמת.

אציע שלושה הסברים אפשריים להיעלמות השכונות: הראשון הוא ההסבר הגיאוגרפי, שלפיו מיקומן של השכונות בקו התפר בין המרחב היהודי למרחב הערבי גזר עליהן להימחק; השני הוא ההסבר הסוציולוגי-דמוגרפי, המתמקד בהיותן שכונות עוני פריפריאליות שאוכלסו בידי תושבים משולי היישוב היהודי; והשלישי הוא ההסבר המוסדי, שעל פיו הגורם להיעלמות השכונות היה אופי הקשר בינו ובין הממסד היהודי, הציוני ולבסוף הישראלי. מובן שלכל מקרה יכול להיות יותר מהסבר אחד, וההסברים יכולים להוביל זה לזה ולהשלים זה את זה.

אין צורך במחקר מעמיק כדי להבין שגורלן של השכונות הנעלמות בכלל ושל כפר התימנים בסילוואן בפרט קשור קשר הדוק למיקום שלהן. גלי האלימות בין יהודים לערבים בירושלים ותחושת הביטחון המידרדרת בשכונות היו הסיבה לעזיבתן. כמעט בכל השכונות היו אירועי 1929 נקודת מפנה בהיסטוריה שלהן כשכונות יהודיות, גם אם לא כל תושביהן נטשו אותן בפועל. עם זאת, ייתכן שזהו אינו הסבר מספק, שכן מה מבדיל את השכונות הללו משכונות אחרות על קו התפר המפותל של ירושלים באותן שנים? מה בין הקהילות היהודיות בשכונות הנעלמות לקהילות אחרות ברמת רחל, בימין משה, בבית וגן ובמקומות רבים אחרים, שלא ננטשו ובוודאי שלא נהרסו לאחר מכן?

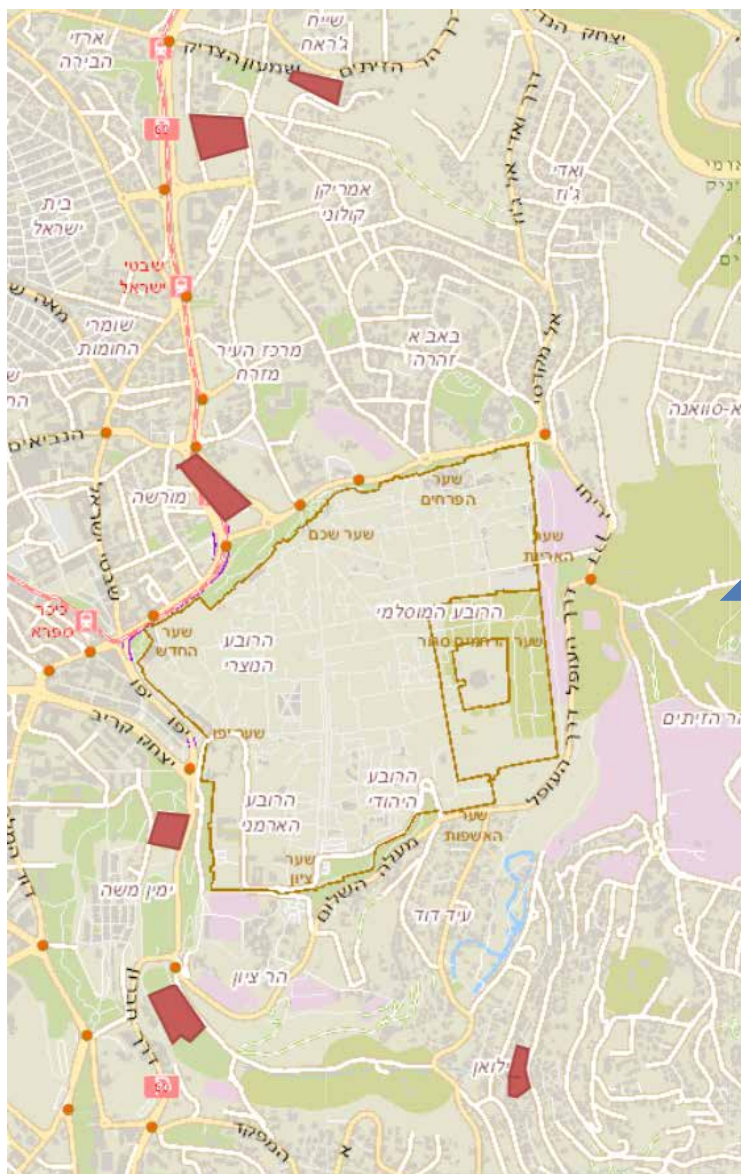
סביר אפוא שההסבר הגיאוגרפי יספק את המסד לתשובה לשאלת המחקר. אולם, גם כאן יש לשאול מדוע דווקא הקהילות האלו נדחקו למיקומים האלו בירושלים. אפשר להניח כי החולשה הכלכלית והחברתית של אותן קהילות הובילה אותן להתיישב במרחבים שהיו זולים יותר, בטוחים פחות ומנותקים יחסית משאר השכונות היהודיות.

אם כן, להסבר הגיאוגרפי יש להוסיף נימוקים אחרים, בהם, כאמור, ההסבר הסוציולוגי שקושר בין סוג הקהילות שאכלסו את השכונות להיעלמותן. האם החוסן הפנימי וכושר העמידה של תושבי השכונות הנעלמות שונה מאלה של תושבי אזורים אחרים שלא ננטשו? הסבר חלופי או נוסף הוא זה המוסדי: האם סיבות שונות – אופן ההקמה, המאפיינים הסוציולוגיים והסוציו-אקונומיים של האוכלוסייה ועוד – גרמו לכך שהנהגת היישוב לא התגייסה במלוא כוחה להגנה על אותן שכונות? והאם היחס הזה הוביל לכך שהשכונות לא נמצאו "ראויות", בעיני הממסד הישראלי, לשיקום, בנייה מחדש ושימור לאחר הנטישה?

במילים אחרות, האם הסיבה למחקיקת השכונות טמונה בשכונות עצמן, בתושביהן ובאופן הקמתן? או אולי בקשר שבינו לבין הממסד היהודי, ומאוחר יותר הישראלי, שגזר את גורלן להימחק? או שבגלל צירוף מקרים גיאוגרפי-היסטורי אתרע מזלן לקום

במרחב שלא אפשר את הישרדותן? או שמא התשובות כולן נכונות במידה זו או אחרת ומשתנות ממקרה למקרה ומזווית ראייה אחת לאחרת.

כפי שציינתי, במאמר זה בחרתי להתמקד בתולדותיה של אחת השכונות הנעלמות, שכונת כפר התימנים, כמקרה מבחן מרכזי. כדי לענות על השאלה אשתמש בכלי מחקר של גיאוגרפיה היסטורית.



תמונה 1: מיקום "השכונות הנעלמות" על מפה מודרנית ממערכת GIS ירושלים. מצפון לדרום: שמעון הצדיק, נחלת שמעון, בתי ניסן ב"ק, ג'ורת אלענאב, שמאעה, כפר התימנים בסילוואן.

▲ ב. ייסוד השכונה, 1884–1897



תמונה 2: חותמת "חברת שוכני בתי סלואן תימנים נדחים בצלע הר הזיתים" וחותמת מוכתר כפר שלח העברי, אהרן בן אברהם מליח²

מבין השכונות הנעלמות, כפר התימנים בסילוואן הוא השכונה שכמות המקורות הראשוניים העוסקים בה היא הגדולה ביותר. הדבר קשור למייסדיה: חברה פילנתרופית ציבורית שהוקמה על ידי האליטה של היישוב היהודי בירושלים ושבראשה עמד ישראל דב פרומקין, עורך **חבצלת**, העיתון העברי החשוב בעיר באותה התקופה. גם אחריתה של השכונה זכתה לתיעוד נרחב במסמכים, בזכות המאבק בין העדה הספרדית לתימנית ובזכות ועד השכונה, שנותר פעיל גם לאחר פינויה והמשיך לערב את הנהגת היישוב בהחלטות שנוגעות לגורל הבתים ולעתיד השכונה. כמו כן, בשני העשורים האחרונים, בשל המאבקים המשפטיים בין עמותת עטרת כהנים לתושבים הפלסטינים בסילוואן, אותרו, אוגדו והוגשו לבתי המשפט תעודות רבות נוספות ששפכו אור על תולדות השכונה.

ראשיתה של שכונת "כפר התימנים" בדרום המדרון המערבי של הר הזיתים ב-1884. בארבע השנים שקדמו לכך התקבצה בירושלים קהילה תימנית בת כמה מאות בני אדם, רובם יוצאי העיר צנעא. הסיבות לעליית התימנים לארץ ישראל בתקופה הזו נידונו בהרחבה במקומות אחרים וקשורות בין היתר לשינויים מדיניים ואחרים: כיבוש תימן על ידי האימפריה העות'מאנית ב-1872; פתיחת תעלת סואץ; בצורת, משבר כלכלי ומגפה שפקדו את הקהילה היהודית בתימן; וכן התפשטות של דחפים משיחיים, שמועות על גאולה וחישובי קיצים (ניני, 1982; הרצוג, 2009; חוברה, 2018). כל אלו הביאו לתנועת עלייה לא מאורגנת של משפחות ויחידים מתימן לארץ ישראל.

2 ארכיון עיריית ירושלים (להלן: אע"י), מכל 6325, תיק 1341.

במקורות מהתקופה יש עדויות רבות על מצבם הקשה של עולי תימן בירושלים: הם לא התקבלו כחלק מהקהילות הירושלמיות המוכרות ולא נהנו מכספי החלוקה, ולפיכך סבלו ממחסור בדיור ובפרנסה ולעיתים אף מחרפת רעב (ניני, 1982; חוברה, 2012; פרסומים רבים **בחבצלת** ובעיתונים נוספים).

התימנים סבלו גם מהדרה מצד היישוב בארץ, והיו שראו בהם עול על כתפי היישוב בירושלים: "כי חסרי נושאי סבל אנו בירושלים? להעיר הזאת אין התימנים מביאים תועלת גדולה ואדרבא מרבים בה העניות והחזרה על הפתחים", נכתב בעיתון **הצבי** (20.8.1886). לצד הקריאות הללו, בעיתונות התקופה מצויים גם תיאורי עוני ורעב של בני הקהילה התימנית וקריאות לתרומות ולפעולה למענם. עיתון **חבצלת**, בעריכת פרומקין, היה מהשופרות החשובים של מצוקת התימנים. כך למשל נכתב בו בדצמבר 1883:

בתור אח לבני האדם בכלל, ואח לאחי בני עמי בפרט ולאחי בנה ישראל בני תימן שאינם לא בני מזרח ולא בני מערב – אקרא את הקריאה הגדולה הזאת אל נדיבי עמי לאמר: [...] כל מי שלא ראה את אחינו הדלים מאנוש, אומללים מאדם האל המחבקים אשפתות במלא מובן המאמר בארץ ובעיר הקודש לא ראה דלים וחולים ומתים הולכים בחיים על ארבע (28.12.1883).

לנוכח הקריאות הללו, בדצמבר 1883 הקים פרומקין יחד עם עסקנים בכירים ביישוב את חברת "עזרת נדחים לתפארת משה ויהודית". החברה נוסדה ביום ההולדת המאה של משה מונטיפיורי, במטרה לסייע לעניים ולהיאבק במיסיון באמצעות הכשרה מקצועית לנערים. בשנים הבאות תהפוך החברה לגוף העיקרי שעסק בסיוע לקהילת התימנים ובשיכונם (פרומקין, 1953; בן אריה, 1979; חוברה, 2012).

עוד קודם לכן התיישבו כמה משפחות של יהודים תימנים במערות במדרון המערבי של הר הזיתים, מעל לנחל קדרון. מזיכרונותיו של יוסף בן סעדיה מצ'מוני, מוכתר כפר השילוח, עולה כי כבר בתרמ"ב או בתחילת תרמ"ג, כלומר בסוף 1882, התגוררו תימנים במערות:

והקול נשמע ונתפשט בירושלים כי יש יהודים תימנים שוכנים במערות ע"י השלח עד שהגיע השמועה אל המ' הר' ר' ישראל דוב פרומקין ז"ל בעל עתן החבצלת. ויעש מזה מטעמים וישלח מכתבים לחו"ל ובקש עזרה מאילי הכסף לאלה היושבים במערות ואלה היושבים תחת כפת השמים (מצ'מוני, 2004; ראו גם בן אריה, 1979).

שנה וחצי לאחר מכן, במאי 1884, דיווח **חבצלת** על תרומה שנתן רבי בועז נדב (המוכר כבועז הבבלי) – קרקע לבניית 18 בתים בשיפולי הר הזיתים: "איש לא עשיר אבל ישר לב מוהר"ר בועז מבבל נתן לשמונת עשר משפחות מהם כבר ארץ בקרקע אחיזתו בשיפולי הר הזיתים לבנות להם בתים. במקום האחרון כבר החלו אחדים מהם לחפור יסודות לבניין" (28.5.1884). משיקולים משפטיים נרשמה הקרקע על שמו של הרב משה בנבנישתי, שעמד אז בראש ועד העדה הספרדית. בנבנישתי היה אזרח עות'מאני, ועובדה זו אפשרה לרשום את הקרקע על שמו. בסוף 1884 החלה "עזרת נדחים" להקים שלושה מבנים ראשונים על הקרקע:

לפני שנה שלשה ירחים וחמשה ימים, ביום העשירי לירח מרחשון תרמ"ה [29.10.1884], בהימלא להחברה עזרת נדחים שנה מעת נוסדה, התעוררה מנהליה להרחיב גבול מטרתה ולהוסיף פעולה על עיקר מפעליה וחסדיה לעניי עמו נדחי ישראל, מחונני עפר ציון. ביום ההוא נאספו ראשי החברה ואתם קהל גדול מאחינו תושבי עירנו הקדושה, ואחדים מרבניה וגאוניה בראשם, על גבעה שוממה מנגב לירושלם, ויניחו אבן פנה לשלש בתים אשר החלו הבונים לבנות ביום ההוא להיות מעון לשלוש משפחות אומללות מאחינו התימנים, אשר בעת ההיא התגללו במערות ונקקי הסלעים ויחבקו אשפתות מעוני וחוסר כל (**חבצלת**, 22.1.1886).



גזרי התימנים בסילוואן (כפר השילוח), ירי ירושלים
תאריך: 1875 - 1910 | קוד התמונה: 0014.629

תמונה 3: בתי עזרת נדחים בסילוואן, ללא תאריך. זוהי כנראה אחת העדויות הוויזואליות המוקדמות ביותר לבניית כפר התימנים.³

3 מאגר "ישראל נגלית לעין", יד בן-צבי, פריט 0014639YBZ.

בעת הקמת השכונה התימנית בסילוואן התכוונו הדיירים וכן המיישבים מטעם עזרת נידחים לייסד כפר חקלאי, אך ככל הנראה לא נמצאה להם קרקע המתאימה לעיבוד באזור זה. מהעדויות עולה שתושבי הכפר מצאו את עיקר פרנסתם בתחום הבנייה בירושלים (מצ'מוני, 2004). בשנים שלאחר מכן עסקה החברה בהקמת עשרות דירות נוספות באזור זה. פרומקין היה הכוח המניע והוא רתם לכך את עיתונו **חבצלת**, שפרסם קריאות רבות לנדבנים להצטרף למפעל הזה. בינואר 1886 כתב פרומקין כי במקום מתגוררות 20 משפחות, שמונות יותר מ-80 נפשות. הדירות נמסרו למשפחות בהגרלה למשך שלוש שנים. גם לונץ העריך באותה התקופה את מספר הבתים ב-20 (בן אריה, 1975). **חבצלת** דיווח בשנים הבאות על עוד ועוד מפעלי בנייה בזכות תרומות שהוקדשו לנושא. למשל, בספטמבר 1886 פרסם **חבצלת** ידיעה בזו הלשון: "החברה עזרת נדחים עשתה היום חוזה את אחד הבונים לבנות לה שנים עשר בתם במקום העשרים בתים הבנויים לצלע הר הזיתים. עשרה מהבתים האלו יבנו על הוצאות האלוף המרומם השר ע.פ. ויניציאנו בכסף פרנק" (3.9.1886). במאי 1888 בישר ועד עזרת נדחים על קבלת היתר הבנייה מהממשלה להקמת 30 מבנים נוספים "לעניי ישראל לצלע הר הזיתים, סמוך לעשרים הבתים אשר בנתה לפני שנתיים" (24.5.1888).



תמונה 4: גלויה הנושאת את תמונת השכונה. בית שלוש הכיפות, שהיה בית הכנסת של השכונה והפך לסמלה, מסומן בעיגול (Silver-Brody, 1998: 40)

בתמונה 4 נראים ארבעה מבנים מוארכים שעל חלקם נבנתה קומה שנייה, וניתן למנות בהם 54 דירות (דלת וחלון מעידים על קיום דירה בקומה התחתונה, וחלון – בקומה העליונה). מעל הקומה השנייה של המבנה הדרומי ביותר נבנו שלוש כיפות. מבנה שלוש הכיפות יהפוך לציון מוכר בנוף הר הזיתים והוא היחיד ששרד עד ימינו. מסביב נראים עוד כמה מבנים ששייכים ככל הנראה גם כן לשכונה היהודית. נראה שהדרך העיקרית שהובילה לשכונה ירדה לכיוון מפגש הנחלים הקדרון וגיא בן הינום, לא הרחק מבריכת השילוח, ומשם עלתה לכיוון העיר העתיקה (דרך ואדי חילוה). פרומקין דיווח בעיתונו כי "בעירנו הקטנה אשר לצלע הר הזיתים, אשר מספר בתיה בשנה החולפת עלה לארבעה וחמישים הצליח לנו עד כה להוסיף עוד ששה בתים אשר נבנו עד תקרותיהם ובימים האלה יכוסו אי"ה ברעפים, וימסרו לששה משפחות לשבת בהם" (**חבצלת**, 4.12.1891). באותה השנה ציין לונץ כי במקום מצויים "כחמישים בתים קטנים לעניי התימנים, אשר נבנו בהשתדלות חברת עזרת נידחים" (לונץ, 1891: 134).

ג. התרחבות, 1897–1929

נראה שבעשור האחרון של המאה התשע-עשרה נמשכה תנופת הבנייה בכפר התימנים. **בלוח ארץ ישראל** של לונץ, שפורסם ב-1897 (לונץ, 1897; 1970), מצוין כי מספרם של בתי השכונה עומד על 130. הגידול באותן שנים נבע בעיקר מבנייה פרטית מדרום לבתי עזרת נידחים: "בה יושבים עניי כל העדות השונות שלוש שנים חינם. ואצל בתי החברה בנו להם יחידים בתים רבים. בה בית כנסת. מספר בתי החברה 65 ומספר כל בתי השכונה הוא 130" (לונץ, 1970: 252). כפי שמציין לונץ, בשלב זה כבר התגוררו בשכונה גם יהודים בני עדות אחרות ולא רק תימנים, אם כי התימנים המשיכו להיות רוב וגם עמדו בראש ועד התושבים שייצג את השכונה. מצ'מוני מתאר כיצד רכשו התימנים בעצמם חלקות אדמה קטנות ליד הקרקע של עזרת נידחים והחלו לבנות את בתיהם:

ויסכימו לקנות להם קרקע ע"י בתי ההקדש [על יצירת ההקדש ראו בהמשך]. ויבנו להם בתים מרווחים וכל אחד יעזור לחברו בבנין הבתים, מי פועל ומי סבל ומי בנאי ומי טייח, בלי כסף, יומיים תחת יום, וכן עשו. קנו קרקע מאחד ערבי בערך עשרה דונם פחות או יותר וחלקו אותה כל עשר אמות על אשר אמות [...] ויבנו להם בתים כאמור, בשיתוף עבודה בעבודה (מצ'מוני, 2004: 127).

הקרקע הזו, על פי מצ'מוני, נרשמה על שם שלמה יוסף בן חאזי, מבכירי הקהילה. אחרי שיצאו התימנים מהבתים של עזרת נידחים נכנסו אליהם "ספרדים ואשכנזים וגם תימנים חדשים ואחר כך באו בסוף קבוצה טיקיסטנים (דאגסטאנים) ופרסים"

(שם). אבל רבים מהדיירים החדשים לא המשיכו להתגורר בשכונה. על פי מצ'מוני הסיבות לכך היו הריחוק מירושלים, העובדה שלא היה בשכונה תנור אפייה וההבדלים בנוסחי התפילה, שלא אפשרו להם להשתלב בבתי הכנסת שבשכונה (שם).

במקביל נמשכה גם הבנייה מכספי נדבות למען עניי ירושלים. לונץ דיווח על בניית עשרה בתים מנדבת הברון הירש (לונץ, 1970: 270), וב-1898 תיאר פרומקין בעיתונו את הקמתם של עוד עשרה בתים מכספי אלמנתו של הירש, על גבי הבתים הקודמים:

תמול כלתה מלאכת בנין עשרה בתים אשר נבנו לצלע הר הזיתים בין בתי חברת עזרת נדחים. מכספי נדבת הבאראנעססע הכבודה דע הירש ע"י חברת כל ישראל חברים, ונמסרו לעשרה משפחות עניות (חמש ספרדיות וחמש אשכנזיות) לגור בהן שלש שנים. הבתים נבנו מעל לעשרה הבתים אשר בנה אישה הבאראן הירש ז"ל במקום הזה, אך גדולים וטובים יפים ונהדרים מהם וגם בתי תבשיל מיוחדים לכל משפחה ומשפחה נבנו מול הבתים האלה (חבצלת, 20.5.1898).

פרומקין מדווח גם כי בקרוב תושלם חפירתו של בור מים גדול שאורכו 10 מטרים, רוחבו 4.5 ועומקו 8 מטרים. הוא מסכם שמספר הבתים ששייכים לחברת עזרת נידחים הגיע ל-71, שניים מהם נועדו למטרות תפילה ולימוד תורה והשאר למגורי 69 משפחות (שם).

במפה שערכו ב-1894-1895 שיק ובנזינגר מופיעים ארבעה מבנים מוארכים ולידם המספר 16, ובמקרא למפה מצוין השם "Juden aus Jemen" (יהודים מתימן).



תמונה 5: מפת ירושלים של שיק (Schick) ובנזינגר (Benzinger) משנת 1894⁴

4 אוסף המפות ע"ש ערן לאור, הספרייה הלאומית, <https://tinyurl.com/yskz5ee8>

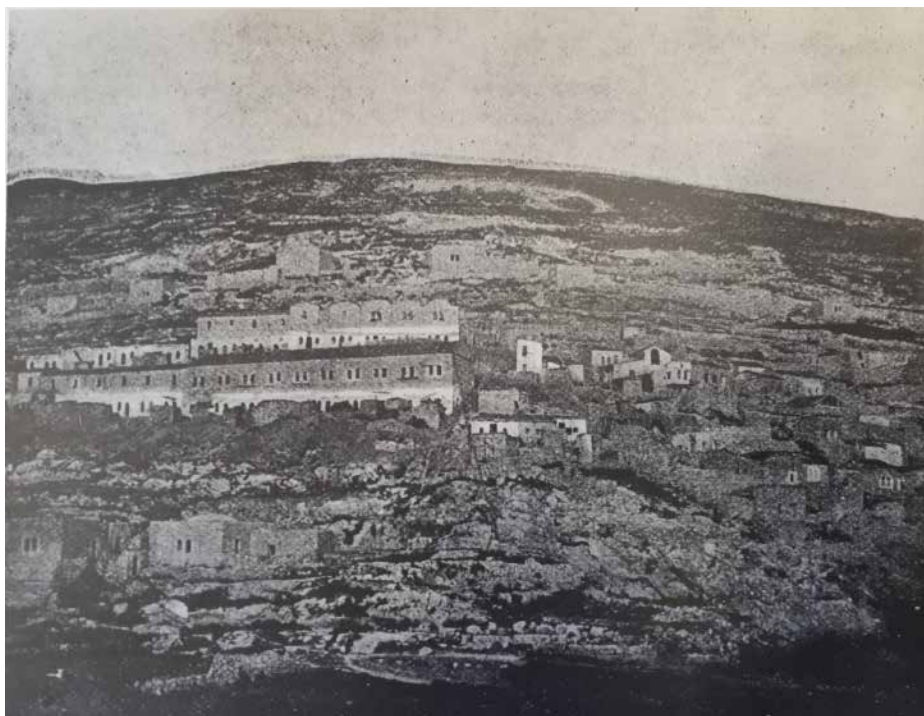
בשנת 1900 שונה המעמד המשפטי של הבתים והם נרשמו כהקדש בפני בית הדין השרעי בירושלים. אמנון כהן מסביר כי בסוף המאה התשע-עשרה רווחה בירושלים התופעה של רישום הקדשים על ידי הקהילה היהודית, בדומה לז'וקף ששימש כלי מרכזי לניהול קרקעות בקהילה המוסלמית. ההקדש, כותב כהן, נועד "לעגן את המשך האחיזה בנכסים אלה ולהבטיח את ההכנסות העתידיות לבני המשפחה ולצאצאיהם. אך לא פחות מכך את מימון צורכי הקהילה ככלל" (כהן, 2003: 445). בשטר ההקדש נכתב:

כל 72 החדרים ובור מים המיועד לאיסוף מי הגשמים. [הנכסים הם] עומדים על תלם ובנויים בחלקת האדמה הנמצאת מחוץ לירושלים הנאצלה ושייכת לאדמות הכתר סילוואן [...] זהו הקדש בר תוקף וחוקי, מפורש ובר ציות, אשר שמו לא ייכחד ועקבותיו לא יימחו, ויתרה מכך, ככל שיחלוף עליו הזמן הוא ייהפך לקבוע [יותר] וככל שיעברו עליו התקופות והעתים הוא יהיה יציב [יותר] ונצחי [יותר]. הדבר יהיה כך לנצח נצחים עד אשר ירצה האל ריבון העולמים (שם: 457).

ייתכן שההחלטה לרשום את הקרקע על שם ההקדש שנוהל על ידי ועד העדה הספרדית קשורה לקרע שנפער באותה תקופה בין הקהילה התימנית לוועד הספרדי, עד להקמת ועד העדה התימני העצמאי בשנת 1907. טובי מציין כי בקרב הקהילה שישבה בכפר השילוח היו כמה משפחות שהשתייכו לפלג "מורד", שהעדיף להיטמע בוועד העדה הספרדי ולא להקים ועד עצמאי. הוא מעריך שהעובדה שהם התגוררו במבנים הנשלטים על ידי ועד העדה הספרדית דחפה את אנשי סילוואן להתנגד להיפרדות מחשש לאיבוד הבתים (טובי, 1994: תעודה 17). רישום ההקדש העביר את ניהול המקום מעזרת נידחים לידי ועד העדה הספרדית, שיהיה הגוף הרלוונטי בניהול השכונה בעשורים הבאים.

הדירות במבני ההקדש שנוהלו על ידי הוועד הספרדי המשיכו להימסר לתקופה של שלוש שנים למשפחות נזקקות מכל העדות. מצ'מוני מציין כי עם התבססות השכונה "באו אשכנזים לנסות את עצמם לגור בכפר עזרת נדחים". כאשר ביקש פרומקין לפנות את הדיירים הוותיקים לטובת דיירים חדשים, כנראה אשכנזים, סירבו התימנים והעינין הגיע לבית הדין של העדה הספרדית. התימנים טענו בפני בית הדין כי פרומקין הבטיח לתת להם "אדמה לזריעה כמו פתח תקווה וראשון לציון והרי"ד (רבי ישראל דוד פרומקין) לא קיים הבטחתו ועתה רוצה להוציאנו ולהביא אחרים במקומנו ואנחנו נשאר שוב פעם תחת כפת השמים למשל ולשנינה וללעג וקלס בעיני הגויים". בית הדין פסק שהדיירים יישארו עוד שנה ולאחריה יוכלו להשתתף בהגדרה על הבתים (מצ'מוני, 2004: 125).

בתמונה שלהלן, שצולמה להערכתי בעשור הראשון של המאה העשרים, נראים הבתים הפרטיים שנבנו מדרום לבתי הקדש.



תמונה 6: כפר התימנים, סוף המאה התשע-עשרה או תחילת המאה העשרים (ניר, 1986: 25).

החיים בבתים הקטנים וביישוב המרוחק מהעיר היו קשים. מצ'מוני מספר על עימותים עם השכנים הערבים, בעיקר סביב שאיבת המים מבריכת השילוח, שהייתה מרוחקת כ-200 מטרים בקו אווירי מהכפר: "הערבים עם נשיהם לא היו מניחים אותנו והיינו נאבקים ונלחמים עמם עד שמשיגים פח מים. בלילה היו אורבים לנו סביב הבתים עד עת שינה כדי להתנפל על הבודדים" (שם, 124). בהמשך הוא מתאר מקרה שבו הגיעו "שלושה ליסטים" לאחד הבתים, ורק בזכות תושייתם של התושבים, שהתקינו מערכת פעמונים שמופעלים באמצעות חוט המתוח בין הבתים, הצליח בעל הבית להזעיק עזרה וללכוד אותם. למחרת הם הוסגרו למשטרה "הערבים אשר בשילוח ראו את המעשה הזה, וייבהלו. והמשטרה כאשר ראתה את האסירים ותתמה על אומץ לב התימנים". בהמשך הוא כותב כי "הרבה מן הערבים נעשו לידידים" (שם, 126).



תמונה 7: מבט על כפר התימנים, 1911.⁵

הקמת הבתים הפרטיים והתחלופה המתמשכת בבתי ההקדש גרמו להזנחת בתי ההקדש והם החלו להתפורר. בזמן מלחמת העולם הראשונה ננטשה השכונה חלקית בשל הרעב ובשל חובת הגיוס שהטיל השלטון העות'מאני על התימנים – שהיו אזרחים עות'מאנים עוד בארץ מוצאם, בניגוד לרוב הקהילות היהודיות בארץ. חלק מהצעירים גויסו בכפייה ואחרים ברחו למצרים (טובי, 1994). כמו שאר תושבי ירושלים סבלו תושבי השכונה מרעב בזמן המלחמה, ונתמכו בידי ועד הסיוע היהודי-אמריקאי.

מהתעודות שנשמרו בארכיון ועד העדה הספרדית עולה כי בתי ההקדש ניזוקו מאוד בשנות המלחמה, ככל הנראה לאחר שננטשו, וייתכן שהם גם פורקו חלקית לשם גנבת אבן. לאחר המלחמה ערך ועד העדה הספרדית עבודות שיפוצים בבתי ההקדש כדי

5 הארכיון הציוני המרכזי (להלן: אצ"מ), PHG\1024978.

להשמיש אותם מחדש לאכלוס עניים מירושלים. התעודות כוללות התכתבות ענפה בין ראשי הוועד לפקידי המנדט בבקשה לפטור את הוועד מתשלום מיסים על הבתים בסילוואן:

הננו מקווים שרו"מ [רום מעלתך] יתחשב עם בקשתנו לפטור בתים אלה ממס הווירקו הן על העבר והן על העתיד מאחר שהבתים הנ"ל היו הרוסים והיום הם מיושבים ע"י מהגרים עניים חנם [...] הדבר הזה נוגע בנפש עשרות משפחות של מהגרים עניין מרודים אשר מפני חוסר אמצעים לגור בעיר נאלצו להרחיק ולגור בכפר הרחק ממקום עבודתם.⁶

במכתב אחר מציין נשיא הוועד כי אין בין "הכפר הנדחה" לבין העיר "אפילו דרך ראויה להולכי רגל".⁷ ההתכתבויות בנושא תשלום המס עבור הבתים נמשכו כמעט לאורך כל שנות המנדט, וברוב השנים הסכים מושל מחוז ירושלים לוותר על התשלום.

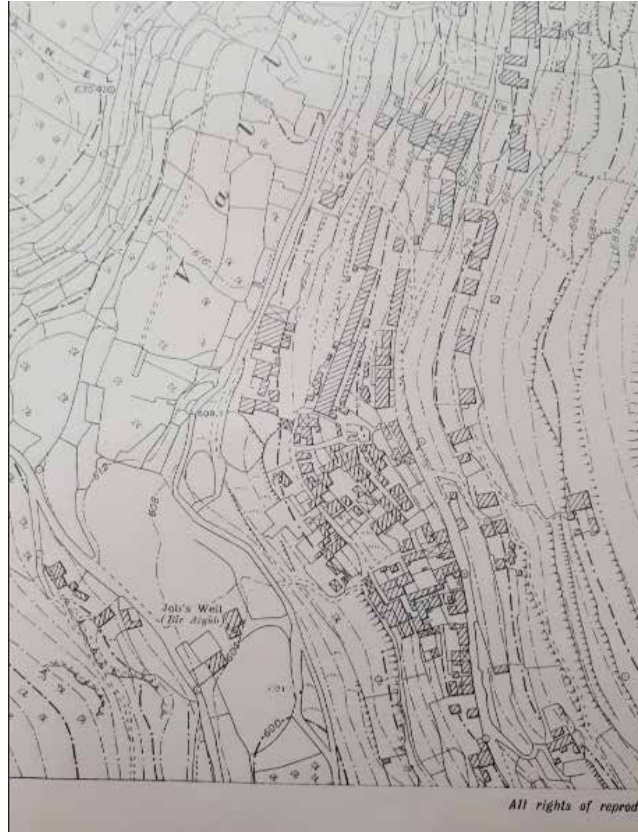
עד 1929 המשיכה השכונה להתרחב בעיקר דרומה, וככל הנראה בשלב זה גם הקימו תושבים ערבים בתים בסמוך לשכונה היהודית. על פי הרצוג (2009), ב-1929 התגוררו בכפר התימנים כ-110 משפחות יהודיות. מהמסמכים העוסקים באירועי 1929 עולה כי גם אם היו בשכונה תושבים לא תימנים, התימנים היו מנהיגי הקהילה והם אלו שעמדו בקשר עם הגורמים החיצוניים – הוועד הספרדי, הבריטים והשכנים הערבים – בכל הנוגע למתרחש במקום. השמות שחוזרים כמעט בכל המסמכים הם יוסף מצ'מוני (שכיהן כמוכתר הכפר), יוסף חאזי ואהרון מליח.

בית הכנסת אהל שלמה, שפעל במבנה שלוש הכיפות, היה בית הכנסת החשוב והמרכז הקהילתי של השכונה. חוברה (2019) מונה עוד שישה בתי כנסת שפעלו בשכונה, רובם במתכונת של בית כנסת משפחתי בשכונה הדרומית של הבתים הפרטיים.

במפת ממשלת המנדט מ-1925 (סקר 1922) נראים ארבעת המבנים המוארכים ומדרום להם בתים פרטיים רבים.

6 מכתב מוועד העדה הספרדית למושל המחוז, 19.4.1926, אע"י, מכל 6222, תיק 10.

7 מכתב מוועד העדה הספרדית למושל המחוז, 2.8.1926, שם.



תמונה 8: כפר התימנים במפת סקר של ממשלת המנדט משנת 1922 שפורסמה בשנת 1925⁸

באוסף מחלקת הצילום של המושבה האמריקאית יש מספר צילומים שמתעדים את השכונה בשיא התפתחותה, ככל הנראה בסוף שנות העשרים או בתחילת שנות השלושים של המאה העשרים. מדרום למבני ההקדש נראים מבנים קטנים רבים, רובם שייכים כנראה לקהילה היהודית. מצפון לשכונה היהודית צומחת שכונה ערבית גדולה. נראה שהאזור מעובד יותר מאשר בצילומים הישנים. באזור אלבוסתן (גן המלך) שבתחתית הקדרון, ליד מפגש הנחלים, נראות חלקות מעובדות, וייתכן גם שעל צלע ההר עצמו נבנו באותה תקופה טרסות, אם כי אין בידינו עדויות לכך שהיהודים עיבדו קרקעות בהיקף משמעותי בסילוואן. בכל מקרה, מכל המקורות עולה כי תושבי השכונה עבדו בעיקר בתחום הבנייה.

8 אוסף המפות ע"ש ערן לאור, <https://tinyurl.com/3ctfwsed>.



תמונה 9: נחל קדרון, מבט מדרום. לפי מצב הבתים ניתן לשער שהתמונה צולמה בשנות העשרים או השלושים של המאה העשרים.⁹



תמונה 10: מבט מגיא בן הינום אל בתי התימנים בכפר השילוח¹⁰

Matson Collection, Library of Congress, matpc 08433 9

10 אלבום משה בן דוד, ארכיון התמונות ע"ש שושנה ואשר הלוי, יד יצחק בן-צבי

ד. התנווצות, 1938–1929

אירוועי תרפ"ט בסילוואן מתוארים במקורות רבים (זרחי, 1948; פרת, 1967; בן-צבי, אברהמי ועציון, 1973; עלי-פודיאל, 1983; פז, 2007; הרצוג, 2009; חוברה, 2012 ועוד), ועולה מהם כי המתיחות בין התושבים היהודים לערבים בסילוואן החלה כבר בראשית שנות העשרים. עם זאת, לאורך רוב השנים נשמרו יחסי שכנות טובים. כך מספר, למשל, ישראל זרחי ברומן **כפר השילוח**, המבוסס על ראיונות עם תושבי כפר התימנים:

כל אותן שנים שהיו בהן מהומות בירושלים לא נגעה הרעה בכפר השילוח. השנאה והמזימה לא היו להן שליטה על שכניהם בכפר הישמעלי והרוחות הרעות שנשבו לפרקים בעיר לא הגיעו אליהם. ואולם שנה זו נשתנתה מכל השנים. בשלהי קיץ התחילו חורשי הרעה לוחשים לחישות ומפרישים ארסם בין שפוטי עם ומוציאים דיבתם היהודים רעה (זרחי, 1948: 267).

זרחי מתאר מפגש בין תושבי הכפר ובין "השיך [שיח'] הזקן", ככל הנראה הכוונה לשיח' מוחמד גוזלן, שפרס עליהם את חסותו: "כששמע השיך הזקן את דברי השלוחים, הניחם באכסדרה ונכנס הביתה, הוציא מחדרו רובה עתיק, קצר קנה, נופף כנגדם בכלי זינו וקרא: כל עוד אני בחיים וזאת היד מחזיקה רובה – שיערה לא תיפול מראשכם!" (שם, 268).

בהמשך מספר זרחי על פגישה מוצלחת פחות עם מוכתרים אחרים בכפר. נציגי היהודים יצאו מן הפגישה מבוהלים והחלו לפעול להגנת בתיהם. בימי המתיחות שלפני פרוץ האלימות ב-1929 נערכו בכפר הכנות – הנשים והילדים כונסו בחדרים פנימיים, והגברים חילקו ביניהם אקדחים שמשמיעים קול נפץ בלבד. השיח' גוזלן נרתם גם הוא ובסיוע בני משפחתו הצעירים דרש מתושבי הכפר להגן על השכנים היהודים.

ערב מאורעות תרפ"ט הגיעו למקום גם כמה שוטרים ערבים וכן בין ארבעה לשישה צעירים מההגנה. הגעתם של צעירי ההגנה עוררה מתיחות ותושבי השכונה נאלצו להסוות אותם בבגדים תימניים: "הערבים לא דיברו, אבל הרגשנו בפרצוף שלהם שהם לא רוצים אותנו פה. הם לא עשו לנו כלום אבל אנחנו ידענו. פתאום חתכו את קו הטלפון שהיה ביישוב. כשבאו החבר'ה מההגנה לשמור עלינו אמרו לנו הערבים שזה לא טוב בשבילנו" (הרצוג, 2009: 16).

הרצוג מצטט דוח של משה לוי, אחד מאנשי ההגנה שהגיעו לכפר:

יום ששי, 5.40: התבצרנו בבית בנקודה אסטרטגית גרועה מאד. היינו סגורים מסביב ומיד הרגשנו כי אנו מוקפים. הערבים הרגישו בנו

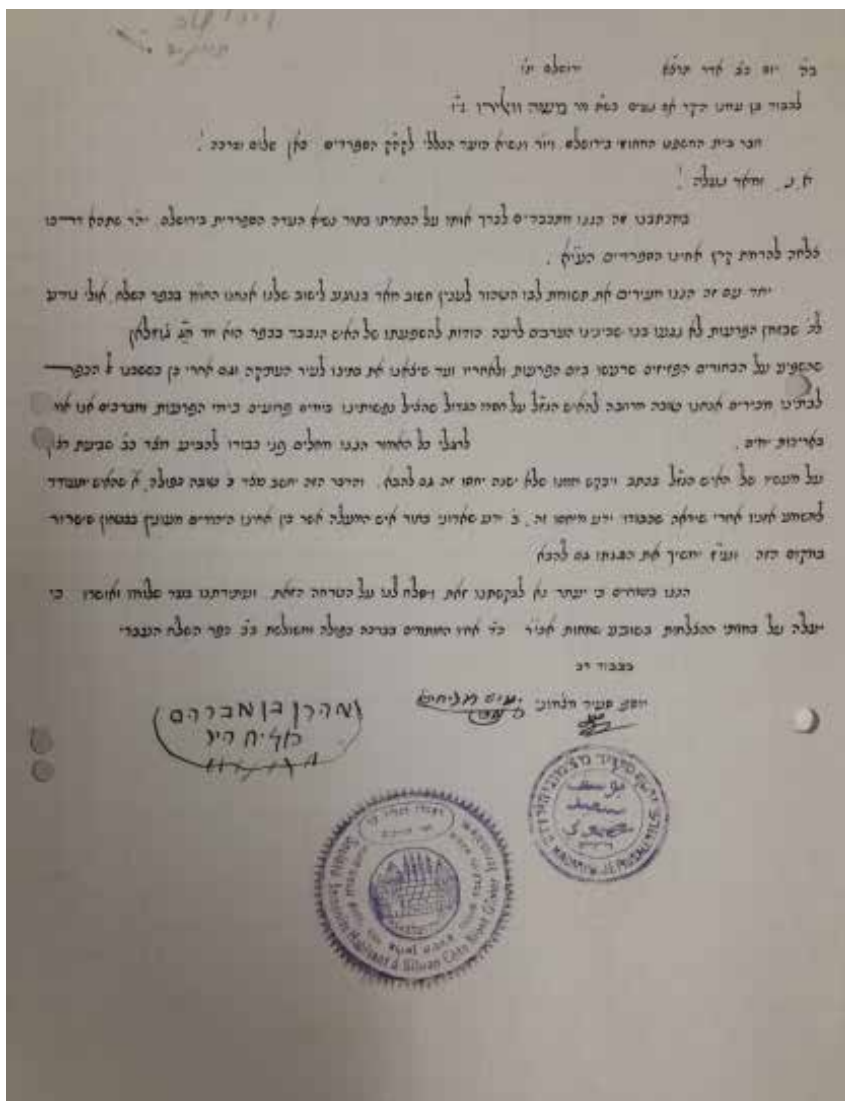
והתחילו לעקוב את צעדינו. שעה 9.15 סכסוכים קשים היו בינינו ובין אנשי המקום. סוף סוף הסתדרנו. 11.50 תנועה חזקה של ערבים בכל הסביבה. מצד ימין-משה נראו כנופיות כנופיות יורדים בכוון אליה. אי שקט שורר בכפר. המשטרה אסרה על הערבים להיכנס לשטח היהודי (שם, 18).

בהמשך מדווח ליון שכדי לעבור מעמדה לעמדה הם התלבשו בבגדי התימנים: "השגנו בגדים של תימנים וכך מחופשים העברנו את נקודתנו למקום אחר". באותו לילה הגיעו שומרים מאנשיו של השיח' גוזלן: "הכפר הערבי מלא את הבטחתו ושלח שומרים ערבים לשכונה. הסתובבנו במשך כל הלילה, התייחסנו אליהם בחרדה ובאי-אמון", כותב ליון (שם).

בימים הראשונים של האירועים, שהחלו ביום שישי, 23.8.1929, הצליחו אנשיו של גוזלן, השוטרים ואנשי ההגנה להדוף מספר ניסיונות של קבוצות ערבים להיכנס לשכונה כדי לתקוף את יושביה. על פי עדותו של ליון, לאורך כל ימי המאורעות נמשכה המתיחות בנוגע לשהותם של אנשי ההגנה במקום, וזקני התימנים אף הפצירו בהם שלא להשתמש בנשקם כדי שלא להחמיר את המצב. כעבור יומיים הוחלט על עזיבת השכונה. התושבים הפקידו את חפצי הערך למשמורת בידי גוזלן ויצאו מהשכונה יחד עם אנשי ההגנה (הרצוג, 2009: 19). רחל ינאית מספרת כי הגיעה לאזור הכפר כדי להביא לתושביו לחם, על פי בקשה שנשלחה לוועד העיר, אבל הם כבר עזבו (בן-צבי, אברהמי ועציון, 1973). ה"לחם" היה ככל הנראה תחמושת ונשק שיועדו למגיני הכפר.

שנה לאחר האירועים כתבו ראשי הכפר לשופט משה ואלירו, מראשי ועד הספרדים, מכתב המלצה למען שיח' גוזלן על מעשיו, וארבע שנים מאוחר יותר הם מסרו בידי גוזלן מכתב דומה שבו נכתב:

אנחנו הח"מ, תושבי הכפר שילוח, מודיעים גלוי קבל עם, שאנחנו חייבים להביע תודה להאיש היקר ובר הלבב האדון הנכבד חג' מוחמד גוזלאן, אחד מנכבדי אחינו הערבים תושבי כפר השילוח סילוון וחבריו טובי הלבב שהראו יחס אנושי יוצא מן הכלל לשכניהם תושבי שכונת השלוח היהודים בימי הפרעות אב תרפ"ט, ולא הרשו ללהקות הפורעים שהתהלכו בסביבות המושב שלנו, השלוח, לנגוע בנו לרעה, למרות בדידות מושבנו שהיה בינינו ובין העיר ירושלים. ועד היום שורר יחס כזה בינינו ובין שכנינו אלה, אין פרץ ואין יוצאת ואין צוחה ברחובותינו. ומי יתן ומהם ילמדו אחינו הערבים יושבי יתר המקומות אשר בארץ ישראל, לטפח יחס של ידידות בינם לבין שכניהם היהודים למען יראו ברכה במעשי ידיהם.



תמונה 11: מכתב נציגי התושבים למשה ואלירו, כ"ב אדר תרצ"ח¹¹

לאחר עזיבת הכפר התקבצו התושבים בעיר העתיקה ומצאו מגורים זמניים בתלמוד התורה הספרדי, בבית הכנסת חב"ד ובבתים פרטיים. בחודשים אלו פנו התושבים מספר פעמים להנהגת היישוב ולוועד העדה הספרדית בדרישה לפעול להשבתם לכפר (הרצוג, 2009: 22). התושבים חזרו לבסוף לסילוואן טיפין טיפין: עשרים משפחות

11 אע"י, מכל 6325, תיק 1342. גרסה אחרת של המכתב מופיעה אצל הרצוג, 2009: 21.

ראשונות חזרו לכפר כעשרה חודשים לאחר אירועי 1929. אולם נראה שהמשפחות ששכרו את הדירות בתוך בתי ההקדש העדיפו שלא לחזור. על כן כתבו ראשי הקהילה ל"ועד חיזוק הישוב בעיר העתיקה":

אנחנו פליטי כפר השלח בעלי בתים פרטיים פונים אליכם בזה, ומודיעים כי אנחנו משתדלים לשוב להתיישב בבתינו בכפר השלח במוחרם 31 הבא, ובהיות שהוברר לנו שכב' מתעניין בחיזוק הישוב, אנו פונים אליכם לעזרה להכניס במפעלכם היקר את חיזוק ישוב כפר השלח. אי לזאת הננו מודיעים כי ישנם לערך ששים חדר בתי הקדש בכפר השלח עם בור מים גדול מאד ובכנ"ס [ובתי כנסיות] ובתי תבשיל וכו' ויש בהם הרבה בתים טובים ויפים עם אויר צח ונעים וכעת הם פנויים וריקים והתושבים שגרו בהם עשרות שנים רובם אינם רוצים לשוב לגור שם. אשר על כן הננו מפילים את תחינתנו לפני ר"מ [רום מעלתכם] להשתדל בכל מאמצי כחכם ליישב המקום הזה באיזה אופן שהוא כדי שנוכל גם אנו להתיישב שם, כי אין לנו אפשרות לשכור בתים במקום אחר. וגם לא נוכל לעזוב את השכונה שלנו אחרי שהשקענו בה כל כחותינו במשך ארבעים ושש שנים, ואם ישארו בתי ההקדש פנויים וריקים מאדם, לא נוכל גם אנו להתיישב שם מפני כמה סבות ידועות לנו. ועלינו ועליכם א"נ לקדם פנה"ר [פני הרעה] לישב המקום ביפשא"ק [במהרה], ויפה שעה אחת קודם].¹²

במכתב אחר ביקשו תושבי השכונה להתקין מכשיר "שח-רחוק" (טלפון) ולהקים תחנת משטרה. על פי עדותם היחסים עם השכנים החמירו והם סבלו מהתנכלויות של ילדים (הרצוג, 2009).

במפקד ממשלת המנדט שנערך ב-1931 נמצא כי בסילוואן חיים 124 יהודים, ובסך הכול חיים בשכונה 2,968 איש.

לאורך רוב שנות השלושים. "כפר השילוח הולך ומתרוקן. התושבים עוזבים את המשקים שלהם ועוברים העירה והערבים גודרים ומשתלטים על האדמה העזובה", נכתב בדוח (שם, 437). עם פרוץ המרד הערבי הגדול ב-1936 נערך דיון במוסדות הלאומיים על גורל כפר השילוח. ממסמכי הדיון עולה כי בשכונה חיו באותה התקופה 60 נפשות בכ-12 דירות, מתוכן 4 משפחות שחיו בבתי ההקדש ו-8 בבתים הפרטיים (שם).

בעקבות חידוש התקריות האלימות בין הערבים לבין הבריטים ב-1938 החלה ממשלת המנדט ללחוץ על ועד הקהילה הספרדי לפעול לפינוי כפר התימנים מיהודים. בישיבת ועד הקהילה נאמר כי "לא רוצים לבטל נקודת ישוב" אבל באותה ישיבה נאמר גם ש"אם הממשלה רוצה אז שתעשה את זה בעצמה".¹⁵ שבועיים מאוחר יותר הגיע כוח בריטי גדול לכפר ופינה את היהודים ממנו. כך נכתב על הפינוי בעיתון **הצופה**:

זה חמישים ושתים שנה יושבים בו [בכפר השילוח] יהודים. אף הם מתי מספר. עשר משפחות, כארבעים נפש. כמה הרפתקות עברו על יהודי הכפר ואת מקומם לא הניחו אף בפרעות תרפ"ט לא עזבו את הכפר. עכשיו בה השלטון והוציא את היהודים מן הכפר. טעמו ונימוקו: אין בטחון. המקום משובש. הדרכים משובשות. כמובן, אין לנו יכולים לקבל נימוק זה. מחובת השלטון להגן על כל מקום ומקום. לפנות את תושבי המקום מיושביו – אין זו שיטה. זהו ויתור לרוצחים ולמרצחים (**הצופה**, 17.8.1938).

▲ ה. התפוררות ומחיקה, 1938–1948

נראה שלמרות הנטישה שמרו התושבים על קשר מסוים עם הכפר. בינואר 1939 נורה ונהרג שלמה מדמוני, אחד מפליטי כפר השילוח, ליד בריכת הסולטן בדרכו לבקר בבית הכנסת בכפר.¹⁶

באוגוסט 1939 נשלח שלמה זאבי, בכיר בארגון ההגנה בירושלים, לסיור בכפר, ובשובו דיווח ליצחק בן-צבי, מראשי היישוב היהודי בעיר:

ביקרנו בבית הכנסת אוהל שלמה שהוקדש בתרצ"ג. מנעול הדלת שבור וניכרים סימני התפרצות. בפנים הכרים פזורים על הרצפה ודפים קרועים של חומשים ושאר ספרי קודש מתגוללים. ה"שבטי" שתלוי על הקיר למעלה הוסר ממקומו הקבוע, מנורות שהיו תלויות בתקרה

15 פרטוקול ישיבת ועד הקהילה מיום 1.8.1938, אע"י, מכל 6324.

16 "שלמה מדמוני", אתר לזכר הנרצחים חללי פעולות האיבה, <https://tinyurl.com/4yndyfsm>.

נעדרו. אחרי כן ביקרנו במרחק 15 מטר בערך בבית סמוך ששם נשאר ספר התורה עם יתר ספרי הקודש. הדלת פרוצה, הוסרה על ציריה ועל המשקוף והמזוזות, ובפנים על גבי הרצפה גווילים של ספר תורה מקלף אדום בצורה פרועה. הגוויל, פרשת ויצא, מלוכלך בצואת אדם (מלאת סימני תאנים) מאחורי הגוויל שבו פרשת הנשיאים מצאנו חומש שמות דפוס מאהילב משנת תקע"א שהיה פתוח במגילת אסתר בפסוק "ויאמר המן אל המלך אחשוורוש ישנו עם אחד מפוזר ומפורד". שני נרתיקי עץ של ספרי תורה התגוללו אף הם על הרצפה. הכינונו למעלה מעשרים צילומים. הרושם הוא מדכא ומעליב. המוכתר הערבי ענה כשנשאל, שאין הוא יודע מי עולל את זאת... יש לדעתי לדרוש מיד מאת השלטונות שתינתן הרשות להוציא את גווילי הספר התורה על השמות נעשו בהם בצורה המחוללת ולהעבירן לרשות ועד הקהילה או לאחר כך למזאון בצלאל או לספריה הלאומית ולכשיהיו הגווילים ברשותנו נוכל גם להכין צילום מתאים יותר להראותו לידידנו בבריטניה. יש כמובן גם לדרוש מהשלטונות שיחייבו את אנשי הכפר סילוואן להסגיר את עושי הנבלה, אחרת יוטל עליהם עונש. כי ברור שלא על ידי אנשי חוץ נעשתה התועבה הזו, כי אם על ידי בני הכפר.¹⁷

בתחילת שנות ה-40 נערך סקר נוסף שממנו עלה כי ההרס במקום רב, ונפתח גם משא ומתן בין ועד העדה הספרדית לבין ממשלת המנדט על פיצויים בגין הפינוי ואובדן הרכוש. ב-1943 ביקש בן-צבי לשכנע את קק"ל ליזום תוכנית לחידוש היישוב בכפר השילוח, באמצעות קבוצה של "חוצבים, בנאים וסתתים" צעירים שיתפסו את הבתים ויעבדו בבית העלמין היהודי שבהר הזיתים. יו"ר ועדת עדת התימנים באותה תקופה מסר כי שבעה בתים (ככל הנראה הבתים הפרטיים, לא בתי ההקדש) כבר נמכרו לערבים, וממילא רוב הרכוש היהודי אינו רשום בטאבו (פז, 2007: 437). גם מצ'מוני העיד: "וכשראו בעלי הבתים את כל הנעשה בבתיים ושאינ תקווה לגור בין זאבים טורפים, מכרו אחדים מהם את בתיים ההרוסות ברבע מחיר ובפחות מזה, כדי שיחיו את נפשות ביתם בעת הזאת, שהיוקר הולך וגדל" (מצ'מוני, 2004: 130).

בארכיון העדה הספרדית שמורים דוחות רבים משנות הארבעים המעידים על עזובה והרס בשכונה. במרץ 1945 ביקר זאבי שוב במקום ודיווח שהבניינים כולם עזובים ומטים ליפול בשל בזיזת חומרי בניין וחדירת רטיבות.¹⁸

17 שלמה זאבי ליצחק בן-צבי, אוגוסט 1939, אע"י, 6325, תיק 1342.

18 פרוטוקול ישיבת ועד העדה הספרדית מיום 4.3.1945, אע"י, מכל 6325, תיק 1341.



תמונה 13: בתי כפר התימנים בשילוח הרוסים, ללא תאריך.¹⁹ לפי ההקשר הארכיוני ניתן לשער שהם צולמו במהלך הסיורים במקום בתחילת שנות הארבעים.

בהמשכה של שנת 1945 ולאחר דיונים נוספים החליט ועד העדה הספרדית לאפשר לקבלן יהודי בשם נחום חפצדי להרוס את הבתים ולקבל את חומרי הבניין מהפירוק תמורת תשלום לוועד. בנייני ההקדש הארוכים פורקו לחלוטין וכך גם חלק ניכר מהבתים הפרטיים. על הרקע הזה פרץ סכסוך בין ועד העדה התימנית לבין הוועד הספרדי. בתיקי ועד העדה הספרדית שמורים מכתבים מהוועד למשטרה המאשימים את מי שהיה מוכתר הכפר התימני, אהרן מליח, בגניבת חומרי בניין מבתי עזרת נידחים, ששייכים לעדה: "נודע לנו כי מר אהרן מליח, לפניו מוכתר יהודי בבתי היהודים בכפר השלוח, הדר עתה בעיר העתיקה שמר באחד הבתים שבכפר הנ"ל 12 פסי ברזל קורות וקרשים ולוחות שערכם כיום בערך 60 לא"י [...] בהתאם למה שנמסר לנו ע"י השכנים תושבי המקום וברצונו עתה למכרם נבקש שלא להרשות להנ"ל לעשות זאת".²⁰ במכתב חריף שכתבו מליח וחברי הוועד התימני בשם תושבי הכפר ל"ועדה היישובית לכפר השילוח", שפעלה במסגרת המוסדות הלאומיים, מגוללים התימנים את פרשת פירוק המבנים וטוענים כי הפירוק סיכל הסכם להחלפת קרקע בינם לבין תושבי סילוואן. על פי ההסכם שהחל להתגבש, המוכתרים של סילוואן היו אמורים להעביר לרשות התימנים חלקת קרקע באזור ארמון הנציב בתמורה לקרקע שבסילוואן. הנה קטעים מתוך המכתב:

19 אע"י, מכל 6222, תיק 10.

20 "הנדון: עכוב חמר בנין השייך לעדתנו", 9.11.1945, אע"י, מכל 6222, תיק 11.

אחרי שעזבו התימנים את הכפר בהוראת [השלטונות] כאמור, החלו תושבי הכפר הערבים לגזור ולפרק את הדלתות, החלונות, רעפים ואריחים מהבניינים הציבוריים הנ"ל. ועד עדת התימנים, המוכתר היהודי, אהרן מליח ותושבי הכפר היהודים פנו פעמים מספר בקובלנות למושל המחוז ואמרו את [אשר על] לבם על ועד הקהילה והועד הלאומי להרס ההולך ונגרם לבתי היהודים בכפר. כתוצאה מזה יצאה ביום 30.3.43 משלחת המורכבת מבאי כח השלטון והועד הלאומי בלוית המוכתר אהרן מליח לבקר את הכפר. ביקור זה השפיע במקצת על הערבים.

כשבני הכפר וועד עדת התימנים נוכחו לדעת מהשלטונות והמוסדות הלאומיים הם חסרי אונים להחזיר את הכפר אל תלו או לשמר אותו מפגעים נוספים, התחיל ועד עדת התימנים בהסכמת הועד הלאומי במו"מ עם המוכתרים הערבים על כפר השלח לאפשרות חליפין של הרכוש היהודי באדמה ערבית סמוכה לכפר השלח שתתאים לשכון התושבים היהודים. הצעת החליפין נתקבלה ברצון ע"י המוכתרים הערבים שהציעו שטח גדול מזרח לארמון הממשלה.

בעוד המו"מ הנ"ל מתנהל קם ועד עדת הספרדים בירושלים ומכר את חומרי הבניין של הבניינים הציבוריים ובתוכם אבני הבניין עצמו בלי ידיעת תושבי המקום התימנים או ועד עדת התימנים ובלי כל זכות שהיא.

כתוצאה ממכירת חומרי הבניין נהרסו עד היסוד כמעט כל ששים הבתים הציבוריים שהוו פה מחצית הכפר העברי, פרט לחדרים אחדים ובתוכם בית הכנסת, גרים בהם היום ערבים, ובבית הכנסת עצמו גר אותו ערבי שהרס את הבניינים בידיעת ועד עדת הספרדים.

הרישיון שנתן לערבים מצד יהודים להרוס את מחצית הכפר העברי כאמור, גרר בכנפיו נזק גם לרכוש הפרטי, והערבים פשטו על בתים פרטים ושדדו והרסו את רוב הבתים הפרטיים, מספרם ששים בערך.

הרס הבתים גרם לכישלון המו"מ הנ"ל בנוגע לחליפין. כי המוכתרים הערבים טוענים שאינם רוצים לקבל תלי עפר יעלה להם פינניים בכסף רב. יתכן כי תהיה עוד אפשרות להמשיך במו"מ אבל אין ספק שערך הרכוש היהודי ירד הרבה ע"י ההרס.

מלב הנזק החומרי שנגרם ע"י פעולת ועד העדה הספרדית נגרם על ידם נזק ציבורי עצום, כי ע"י זה נתנו ידם למחות כפר עברי שעלה בדמים [...] למעלה מחמשים שנה והחזיק מעמד אפילו בשנות המאורעות הכי קשות עד שפוננו (?) תושביו ממנו בתוקף צו השלטונות ונגד רצונם (חסון, 2018: 28).

בהמשך המכתב דורשים התימנים לחייב את ועד העדה הספרדית בירושלים לשלם בעבור הנזק שנגרם כדי שיוכלו להשתמש בכסף להקמת יישוב חדש עבור פליטי סילוואן. לטעמי, המכתב מבהיר את השינוי שחל בקהילה התימנית במקום מאז ייסוד השכונה: אין מדובר עוד בקהילה נזקקת וחסרת אונים, אלא בקהילה בעלת ועד פעיל שבאה בדרישות למוסדות הלאומיים.

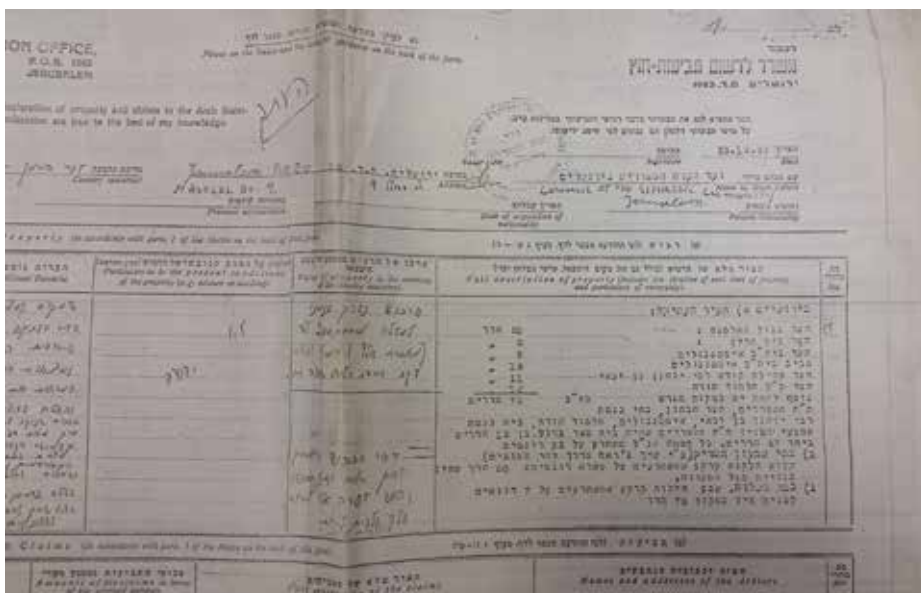
בעקבות תלונות נציגי התימנים פתח בן-צבי במעין הליך בירור של הטענות מול הוועד הספרדי. בארכיון הציוני שמורות התכתבויות רבות הקשורות להליך הבירור הזה, שהחל ב-1946 וכלל מספר דיונים, אך ככל הנראה לא הגיע לכדי מיצוי עם פרוץ המלחמה ב-1947. במרץ 1946 נחתם הסכם בין ועד העדה הספרדית לבין תושב סילוואן בשם קאיד ג'לאג'ל על השכרת "בית של שתי קומות הכולל שלשה חדרים בקומה העליונה וחמשה חדרים בקומה התחתונה [בית שלוש הכיפות] ועוד חדר נוסף נפרד הנמצא בשטח הקרקע השייך למשכיר הנ"ל ובור מים וכל שטח הקרקע שעליו היו בנויים בתי מגורים אשר היו שייכים למשכיר ונהרסו". ג'לאג'ל התחייב בהסכם לתקן את בור המים ואת המבנה ולגדר את הקרקע. בתמורה לשמירה יקבל ג'לאג'ל את הקרקע והחדרים לתקופה של שלוש שנים. הוועד גם ביקש וקיבל את היתר הרבנות הראשית להסכם השכירות.²¹

לאחר מלחמת העצמאות שלח ועד העדה הספרדית הודעות למשרד לרישום תביעות חוץ על הרכוש שנותר מעבר לקו הפסקת האש. בין היתר נכתב שם: "כפר השלוח, שבע חלקות קרקע שמשתרעים על 7 דונמים לפנים היה במקום 70 חדר".²²

21 ההסכם הוגש לבית המשפט במסגרת מסמך בשם "שיוכם של המקרקעין הרשומים על שם חכם מושון בנבנישתי"; ת"א 3681-10-14 (שלום י-ם) זרביב נ' דוויק (22.3.2016). אישור הרבנות להסכם נמצא באע"י, מכל 6325, תיק 1342.

22 ועד העדה הספרדית בירושלים למשרד לרישום תביעות חוץ, 23.12.1949, אע"י, מכל 6212, תיק 3.

"בדידות מושבנו": כפר התימנים בסילוואן - שכונה נעלמת וזהות לימינלית



תמונה 14: טופס רישום של רכוש ועד העדה הספרדית שנתר מעבר לגבול, 23.12.1949



תמונה 15: צילום אוויר של כפר השילוח, 1951. מקור לא ידוע. באדיבות חגית עפרן.

בצילום אוויר מ-1951 נראה במרכז התמונה בית שלוש הכיפות, בעוד כל השטח שבו עמדו מבני ההקדש נקי לחלוטין ממבנים, עד כדי כך שקשה אפילו לזהות את מתאר המבנים שנהרסו. ניכר שגם חלק מהמבנים הפרטיים בשכונה נהרסו לחלוטין. לעומת זאת נראית התפתחות מהירה של הכפר סילוואן מסביב. סילוואן, שכבר ב-1948 היה כפר גדול (ב-1945 הוערך מספר תושביו ב-3,820; משיח 2013), גדל במהלך התקופה הירדנית ואוכלס בצפיפות בידי פליטים פלסטינים.

לאחר תפיסת השטח על ידי ירדן ב-1948 קיבל הממונה על נכסי אויב בממשל הירדני – גוף שהוקם מכוח החוק הבריטי – את ניהול נכסי היהודים בכפר. ב-1963 זימן הממונה את ג'לאג'ל לחקירה בנוגע לזכויותיו במקום. בחקירה טען ג'לאג'ל כי היהודים מכרו את הקרקע ודבריו אושרו גם על ידי המוכתרים של סילוואן, אולם ג'לאג'ל ככל הנראה לא הצליח להמציא מסמכים המוכיחים זאת. כך או כך, החקירה לא הושלמה עד לכיבוש האזור בידי מדינת ישראל ב-1967.²³ לדברי התושבים הפלסטינים של השכונה כיום, עוד טרם הכיבוש הישראלי הם רכשו את הקרקעות מידי בעלים ערבים מבלי שידעו על בעלות קודמת של יהודים במקום.²⁴ אזור כפר התימנים הפך לחלק מסילוואן והוא מכונה בפי תושביו "בטן אלהוא".

מצילום אוויר משנת 1967 עולה כי עשרות מבנים נבנו מצפון ומדרום לכפר התימנים. לאחר כיבוש מזרח ירושלים וסיפוחה למדינת ישראל נערכו דיונים רבים בוועד העדה הספרדית בנוגע למימוש הרכוש שנותר מעבר לקו הירוק, אולם מסיבה לא ברורה בדיונים אלו שנערכו בשנות השבעים לא מוזכרים הנכסים באזור השילוח.²⁵

23 "שיוכם של המקרקעין הרשומים על שם חכם מושון בנבנישתי", לעיל ה"ש 21.

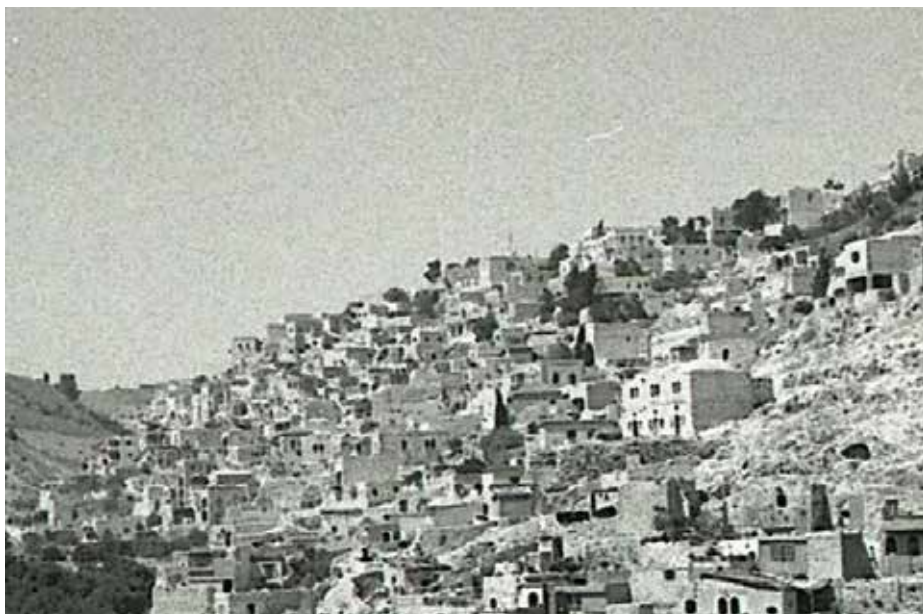
24 ריאיון עם זוהיר ראג'בי, תושב סילוואן, 5.6.2018.

25 אע"י, מכל 6270.

"בדידות מושבנו": כפר התימנים בסילוואן – שכונה נעלמת וזהות לימנלית



תמונה 16: צילום אוויר של הכפר סילוואן מ-16.6.1967. במרכז התמונה ניתן להבחין בבית שלוש הכיפות, ומסביבו אין זכר לבתי השכונה היהודית. מקור: מרכז מיפוי ישראל.



תמונה 17: סילוואן, זמן קצר לאחר מלחמת ששת הימים. בית שלוש הכיפות בחלקה הימני של התמונה.²⁶

בשנים שלאחר מכן הוקמה שכונה פלסטינית צפופה מאוד בשטח שבו שכן כפר התימנים. כמו ברוב השכונות הפלסטיניות, רוב הבתים באזור נבנו ללא היתרי בנייה ובצפיפות רבה. זוהיר ראג'בי, שנולד וחי בשכונה, מספר:

אבא שלי קנה ב-1966 מאדם בשם אבו ראלב בדראן חדר אחד קטן עם מטבח ואדמה מסביב. בדראן בעצמו בנה את החדר. אבא שלי היה גר ברובע היהודי וב-1967 גירשו אותו והוא עבר לכאן. כשאח שלי התחתן אבא שלי נתן לו את הגג ואמר לו תבנה בית, ליד אח אחר שלי בנה גם וכך הבית גדל, אח שלי קנה עוד אדמה ליד ודוד שלי קנה.²⁷

מהמבנים המקוריים נותר רק מבנה שלוש הכיפות, שגם הוא עבר שינויים גדולים. בסוף שנות החמישים או בתחילת שנות השישים שכרה משפחת אבו נאב את המבנה מג'לאג'ל במעמד של דיירים מוגנים והתיישבה בו.

בסוף שנות התשעים יזמה עמותת הימין "עטרת כהנים" מחקר על תולדות כפר התימנים, ובשנת 2001 פנו שלושה מנציגי העמותה לבית המשפט המחוזי בבקשה

Eastern Jerusalem, Reuven Milon, 1967, Harvard library ID W446952_15 26

27 ריאיון עם זוהיר ראג'בי, לעיל ה"ש 24.

להתמנות כנאמני הקדש בנבנשתי.²⁸ בית המשפט אישר את הבקשה והשלושה החיו את ההקדש מבחינה משפטית. ההקדש פנה לאפוטרופוס הכללי במשרד המשפטים ובשנת 2002 קיבל תעודת שחרור שהעבירה את הקרקע והמבנים לבעלותו. לאחר מכן החלו נאמני ההקדש, באמצעות עטרת כהנים, להגיש תביעות לפינוי המשפחות הפלסטיניות המתגוררות בשטח ההקדש. בשנת 2015 פונתה משפחת אבו נאב לאחר הליך משפטי ארוך שניהל נגדה הקדש בנבנשתי.²⁹ נכון להיום מנהל ההקדש עוד עשרות הליכים משפטיים נגד המשפחות הפלסטיניות המתגוררות בשכונה. בשנת 2018 דן בית המשפט העליון בעתירה שהגישו 104 תושבי בטן אלהוא בדרישה לבטל את שחרור הקרקע להקדש על ידי האפוטרופוס, בטענה שמדובר בקרקע מסוג מירי שעל פי הדין העות'מאני אינה ניתנת להקדשה אלא באישור הסולטאן, וכי ההקדש היה למבנים בלבד ומרגע שהם נהרסו ההקדש בטל.³⁰ בפסק הדין, שניתן בנובמבר 2018 על ידי השופטת דפנה ברק-ארז ונחתם על ידי השופטים יוסף אלרון וענת ברון, נדחתה תביעת המשפחות הפלסטיניות. השופטים מתחו ביקורת על הליך שחרור הקרקע לידי הנאמנים וקבעו כי האפוטרופוס לא בירר את המעמד המשפטי של הקרקע ולא עדכן את התושבים הפלסטינים שמתגוררים במקום, אך קבעו כי שאלות אלו צריכות לעלות לדיון בבתי המשפט השלום והמחוזי ולא בעליון.



תמונה 18: שכונת בטן אלהוא, סילוואן. במרכז התמונה בית שלוש הכיפות.

28 ה"פ (מחוזי-ים) 750-01 משאש נ' רשם ההקדשות (15.11.2001).

29 ת"א (שלום-ים) 18976-06 רלב"ג נ' אבו נאב (11.5.2014).

30 בג"ץ 7446/17 סרחאן נ' האפוטרופוס הכללי (21.11.2018).

1. דיון ומסקנות

במבוא הצגתי שלושה הסברים אפשריים להיעלמות השכונות: ההסבר הגיאוגרפי, הקשור למיקומה של השכונה; ההסבר הסוציולוגי-דמוגרפי, הקשור למאפייני תושבי השכונה; וההסבר המוסדי, העוסק באופי הקשר של הממסד היהודי/ציוני/ישראלי לאותן שכונות. את ההסברים יש לבחון בשני שלבים – שלב הנטישה ושלב ההרס של השכונות.

בנוגע לכפר התימנים, אין ספק שמיקומה של השכונה – מדרום להר הבית, בתוך כפר ערבי שהולך ומתפתח והרחק מהמרחב היהודי של ירושלים – תרם תרומה מכרעת להיעלמותה וגם לחורבנה. אולם אימוץ ההסבר הגיאוגרפי יהיה בבחינת תפיסה דטרמיניסטית שאינה מביאה בחשבון את השאלה מדוע נקבע קו הגבול בין הקהילות בירושלים במקום שבו הוא נקבע? מדוע שכונות יהודיות אחרות – כמו תלפיות, רמת רחל, מוצא, בית וגן ועוד – שרדו (או יושבו מחדש) אף שהיו גם הן מנותקות מהמרחב היהודי וצמודות למרחבים ערביים, ואף מוקפות בהם?

הסבר חלופי לזה הגיאוגרפי אפשר למצוא אצל פז (2007). הוא משלב בין ההסבר הסוציולוגי-דמוגרפי וההסבר המוסדי, ומתאר את ההבדל, לתפיסתו, בין כפר התימנים לשכונות אחרות:

[ההבדל הוא] ההרכב החברתי והחוסן שנבע מתחושת השייכות הלאומית והארגונית לירושלים החדשה [...] לא כל תושבי שכונות אלו [השכונות שלא ננטשו] היו במצב כלכלי איתן וגם לא כולם השתייכו אידיאולוגית לזרם כלשהו, אך הם היו קשורים לטבורו של היישוב החדש וינקו ממנו את תחושת השייכות והתקווה (שם, 440).

אכן, ראינו שהקשר בין כפר התימנים לממסד היהודי (עד למלחמת העולם הראשונה) ומאוחר יותר לממסד הציוני (עד למלחמת השחרור) היה מורכב. המוסדות לא נטשו את התושבים התימנים ולא התכחשו להם, אך גם לא יצאו מגדרם כדי לסייע להם. כך, התימנים לא מצאו את מקומם בעיר העתיקה, אבל אליטת היישוב נזעקה לעזרתם באמצעות חברת עזרת נידחים. השימוש במילה "נידחים" בשם החברה מלמד משהו על האופן שבו נתפסו התימנים בעיני היישוב הישן. בשנים מאוחרות יותר שלחה ההגנה כוחות לעזרתם, אבל היוזמה ליישוב מחדש של המקום לא יצאה לפועל.

עם זאת, אני סבור שכפר התימנים מציב בעיה בפני ההסבר המשולב של פז, שכן, כפי שראינו, הייתה בו דווקא קהילה מגובשת והנהגה נחושה ואקטיבית. מצבם הכלכלי של חלק ניכר מהתושבים היה כנראה סביר, שכן הם רכשו קרקע ובנו בתים משלהם ולא נזקקו לדיוור הציבורי של עזרת נידחים. כמו כן, נראה שעד 1929 לא

סבל הכפר מנסיגה או מסטגנציה שיכולה להסביר את הנטישה ואת כישלון יישובו מחדש. לאחר הנטישה הפעילו נציגי התושבים קשרים שונים במאמץ לשוב לשכונה, תוך פנייה ועימות, במקרה הצורך, עם הממסד – בדמות ועד העדה הספרדית וגם המוסדות הלאומיים הציוניים.

כאן אבקש להציע הסבר אחר ושלם יותר. לדעתי, כפר התימנים, כמו גם שכונות נעלמות אחרות, מייצג מרחב לימנלי גיאוגרפי וזהותי שהתקיים בירושלים אך נעלם ממנה בעקבות אירועי האלימות שלבסוף הביאו לחלוקת העיר.

בסופו של דבר יש לזכור כי ירושלים של המאה העשרים היא מקרה יוצא דופן של עיר אחת שחולקה במלחמה והפכה לשתי ערים. בקו השבר האורבני חיו קהילות שנאלצו להעתיק את עצמן למיקום אחר, ומטבע הדברים היו אלו הקהילות שהתיישבו בקצה המרחבים הלאומיים שלהן, לרוב מסיבות כלכליות של עלות הקרקע. במילים אחרות, אי-אפשר לחלק עיר במלחמה בלי להחריב שכונות שנמצאות בתווך. אבל התווך הזה אינו רק גיאוגרפי או צבאי, אלא זהותי: חלוקת העיר גורמת למעשה למחיקת הזהות המורכבת שבין שני חלקיה.

אחת ההגדרות המקובלות במחקר לזהות הייחודית הזו היא "יהודים-ערבים". מנחם קליין ניסח זאת כך:

קודם שהלאומיות הפרידה בין שתי המילים בברוטליות ותבעה להזדהות רק עם אחד הצדדים, יהודי-ערבי היה סוג של זהות עצמית, ממש כמו היהודי אמריקני של ימינו. הזהות היהודית ערבית הייתה מציאות חיים, הוויה יום ימית שילידי המקום חיו אותה. אידיאולוגים לא ניסחו אותה בבחירות במאמרים ובספרים, משוררים לא שוררו את מעלותיה ולא נערכו כנסים ומגביות כדי לקדם אותה ולהפכה למציאות. אנשים משכבות חברתיות שונות פשוט חיו אותה (קליין, 2015: 31).

אם כך, האם הקהילה התימנית בסילוואן לא הייתה אלא קהילה יהודית-ערבית? את הזהות הזו, כפי שכותב קליין, אין טעם לחפש בכתובים או בהצהרות, אלא במעשים ובאמירות אגב. רמזים לקיומה של הזהות הזו ניתן לראות הן באמירות ובהתנהגות של היהודים התימנים בעצמם, הן בהתנהגות שכניהם הערבים והן באמירות של אנשי הממסד הציוני ובהגנה על הנעשה בסילוואן. נראה שכולם הבחינו בהבדלים שבין "התימנים" לבין "הציונים".

קשה להשוות את הקהילה התימנית בירושלים לקהילות אחרות של יהודים-ערבים. התימנים אומנם היו תושבי האימפריה העות'מאנית והיגרו ממדינה ערבית, אבל הם היו קבוצה נבדלת מהספרדים, בני היישוב הישן, שנחשבים בספרות ל"יהודים-ערבים".

נושא הזהות העצמית של התימנים בירושלים ראוי למחקר נפרד, אבל לענייננו אין צורך לעמוד על ההגדרות המדויקות. די לקבוע כי התימנים בעצמם, שכניהם הערבים והממסד היהודי ראו בהם קבוצה בעלת זהות נבדלת מזהותם של החלוצים הציונים.

היהודים התימנים קיימו קשרים הדוקים עם השכנים הערבים והיו חלק מחיי הכפר בסילוואן. אורח חייהם ומנהגיהם היו דומים מאוד לאלו של שכניהם בנושאים כמו מעמד הנשים, הדת והלבוש.³¹ מצ'מוני מעיד כי בתחילת חייה של הקהילה היו קשרי מסחר ועסקים משותפים עם הקהילה הערבית (מצ'מוני, 2004). חוברה מפרט גם הוא על מערכת היחסים הכלכלית בין שתי הקהילות בכפר: "התלות והאינטרס ההדדי בין התושבים רקמו קשרי ידידות בין הצדדים וגברו על אווירת השנאה שריחפה במציאות של אותם הימים" (חוברה, 2018: 155). אפילו לאחר 1929, מציין חוברה, העדיפו תושבי סילוואן את חזרתם של היהודים על פני מכירת הקרקע לבעלים ערביים שלא מן הכפר (שם, 198).

לאחר מכן היו אומנם מתיחויות בין הקהילה היהודית לערבית סביב סוגיית המים, אך אלו נפתרו ברמה המקומית. נוסף על כך, התימנים, בניגוד למהגרים החלוצים מהמערב, היו אזרחי האימפריה העות'מאנית, דיברו ערבית והיו מנותקים בהווייתם ובתפיסותיהם האידיאולוגיות והדתיות מהממסד הציוני. גם עם התגברות המתיחות ב-1929 נראה שכל הצדדים שמרו על ההבחנות בין "התימנים" לבין "הציונים". כאשר אנשי ההגנה הגיעו לכפר הם נדרשו על ידי התושבים להתלבש כתימנים ולהימנע משימוש בנשק כדי שלא להחמיר את המצב. גוזלן ואנשיו הגנו על התימנים אך ביקשו להרחיק את צעירי ההגנה מהמקום. גוזלן, על פי עדותו של ברוך מצ'מוני, בנו של המוכתר יוסף מצ'מוני, הסביר לתוקפים את ההבדל בין שכניו התימנים לבין הציונים: הם לא ציונים, לא אשכנזים, הם צנועים, טובים ובאו מארץ ערבית (פרת, 1967). להבדיל כותב זרחי על צעירי ההגנה:

בערב הגיעו עשרה בחורים יהודים מן העיר, להגן על יושבי הכפר מכל צרה, מנין נערים אמיצים, כתנותיהם פתוחות להם על צואריהם, זרועותיהם חשופות ומכנסיהם מגיעים להם עד ברכיהם. רוח אחרת הביאו עמם הבחורים למקום, הביטחה חזרה מעט ליושביו ואמונתם חיתה, אולם אך באו הבחורים נתחווור שאין הכפר יכול לשמוח בהם בגלוי. השוטרים הישמעאלים אסור להם שידעו על בוא היהודים הצעירים שמחוץ לכפר, וכל עוד לא יצאו אנשי השילוח הישמעאלי כנגד היהודים בגלוי לא יכלו

31 בארכיון ועד העדה הספרדית נשמר מכתב שעליו חתומים כל ראשי כפר התימנים בדרישה לסלק את אחת המשפחות בשל "התנהגותם המכוערה הפוגעת בצניעות בנות ישראל [...] אשת שלמה הנ"ל מתנהגת בפריצות גדולה עם [...] מבני הכפר הנ"ל וזה הדבר יגרום למריבה עם הערבים ולהרס המושבה עד היסוד" (אע"י, מכל 6325, תיק 1342).

להיראות, שלא לתת להם עילה להיאחז בה. נועצו זקני השילוח והטמינו את הבחורים במקום סתר (זרחי, 1948: 217).

גם הממסד הציוני בעצמו הבחין בהבדלים בין הקהילות היהודיות השונות. פז מצטט מספר תולדות ההגנה את ז'בוטינסקי, שהכין את תוכנית ההגנה לירושלים ואמר כי ההסתה מכוננת "נגד היהודים הציונים בלבד [...] את היהודים בעיר העתיקה רואים הערבים כ'יהודים שלהם' ולא יגעו בהם לרע (בניסוחם של עורכי הכרך)" (פז, 2007: 439).

כפר התימנים לא היה יוצא דופן – בירושלים ובפלשתינה כולה התקיימו שכונות כאלו. יעקבסון ונאור מצביעים על כך שהזהות היהודית-ערבית התגבשה במציאות של שוליות חברתית וגיאוגרפית בשכונות עוני מעורבות: "יהודים מזרחים שחיו לצד הערבים בשכונות האלה חלקו אתם מציאות חיים ואתגרים יום יומיים שנבעו ממעמד המשותף. יתרה מזאת מציאות החיים ביטאה זהות תרבותית יהודית-ערבית" (יעקבסון ונאור, 2021: 180).

הלל כהן מצביע על תרפ"ט כנקודת השבר של הזהות היהודית-ערבית בארץ ישראל. המתקפה על הקהילות היהודיות הוותיקות בחברון, בירושלים, בעכו ובמקומות אחרים דחקה את היהודים-הערבים לזרועות הממסד הציוני: "מתקפות הדמים על הקהילות היהודיות הוותיקות בארץ ישראל הבהירו סופית לבני קהילות אלו כי הזהות היהודית-ערבית איננה קיימת עוד עבורם כזהות פוליטית" (כהן, 2015: 27). נראה שתושבי כפר השילוח עברו תהליך דומה של התפרקות מזהות קודמת והתקרבות לזהות חדשה. השינוי ניכר גם ביחס השכנים הערבים אליהם. זרחי כותב על קשיי חזרתם של היהודים לסילוואן לאחר 1929: "אנשי כפר השילוח היהודי נחשבו להם, לישמעאלים, כמו זרים בבתיהם העתיקים, והם מפלבלים עיניהם כלפי היהודים ואין מבטם טהור" (זרחי, 1948: 283).

בשנים האחרונות נראה שחוקרים רבים עוסקים בזהויות המורכבות של תושבי ירושלים במחצית הראשונה של המאה העשרים. הלל כהן (2013, 2015), קליין (2015), למיר (2018) ויעקבסון ונאור (2021) הפנו כולם זרקור לזהות המורכבת של תושבי העיר בתקופה זו. כל חוקר תוחם אחרת את "עידן האפשרויות" (כפי שהגדיר זאת למיר בכותרת ספרו), התקופה שבה יכולה להיות זהות אישית מורכבת שאינה מוגדרת רק על ידי הדת והלאום. למיר רואה בכיבוש ירושלים על ידי אלנבי ב-1917 את נקודת השבר. הלל כהן, כאמור, גורס כי "תרפ"ט" היא רגע "מותו של היהודי-הערבי בארץ ישראל". יעקבסון ונאור רואים במרד הערבי ב-1936 את תחילת השבר, וקליין דוחה אותו ל-1948. אבל כולם מצביעים על כך שעד לנקודה מסוימת בהיסטוריה התקיים בירושלים (ובמקומות אחרים בארץ) מרחב היברידי ולימינלי, מקום שבו נפגשו תושבי

העיר ללא קשר לזהותם הלאומית והדתית: קבר הנביא שמואל או שמעון הצדיק, שבו נשאו יחד תפילה לגשם; קפה אירופה שבו נפגשו עורכי דין יהודים וערבים; או מועצת העיר שבה פעלו יחד נציגי הקהילות. המרחב הלימינלי הזה נתמך בזהות מורכבת, יהודית-ערבית. כפר התימנים היה גם הוא, לדעתי, מרחב מעורב שבו תושבים יהודים וערבים חיו ביחד, חלקו שפה, מנהגים וזהות עצמית. אירועי המאה העשרים גזרו כליה על הזהות הזו ועל המרחב שהיא אפשרה.

במחקר מוכרת הטענה כי מלחמת העולם הראשונה הייתה נקודת מפנה במערך הכוחות בין היישוב הישן בעל הזהות המורכבת ליישוב החדש, הציוני. הרעב והמשבר ההומניטרי בשל המלחמה פגעו קשות בקהילות הוותיקות, מצד אחד, והתנועה הציונית נהנתה מאהדת הממסד הבריטי החדש ומשיתוף פעולה מצידו, מצד אחר. מגמות אלה חייבו את "בני הארץ והמזרח" (כפי שכינו אותם יעקבסון ונאור) לבחור צד, ולרוב הם בחרו להצטרף לכוח הציוני העולה. כך קרה למשל לוועד העדה הספרדית. בהמשך המאה וככל שגברו גלי האלימות הלכו ונעלמו המרחבים הלימינליים ואיתם גם הזהות היהודית-ערבית המורכבת. מרגע מסוים, יהיה זה 1917, 1929, 1936 או 1948, אדם זוהר כיהודי או כערבי, וזהות מורכבת אחרת לא התאפשרה.

ניתן להעריך שחלק ניכר מתושבי שכונת כפר התימנים ראו עצמם כמי שחיים בין העולמות הציוני היהודי והערבי, באותו מרחב ביניים שבימינו קשה לדמיין את קיומו. שכונתם הייתה הביטוי הגיאוגרפי-מרחבי למציאות הזהותית הזו. לאחר נטישת השכונה דווקא ניכר שהיא "אומצה" על ידי הממסד הציוני, אשר יחד עם ועד העדה הספרדי (שעבר באותה תקופה מזהות של יישוב ישן לזהות ציונית יותר) השקיע מאמצים בניסיונות שיקום ותכנון תוכניות לעתיד המקום. אולם מיקומה של השכונה בלב המרחב הערבי שמדרום לעיר העתיקה, התנגדות הממשלה הבריטית והתגברות האלימות היו בעוכריה של השכונה. כמו כן, העובדה שלא מדובר היה בשכונה חלוצית-ציונית מלכתחילה תרמה לכישלון יישובה מחדש.

עשרות שנים לאחר מכן, לאחר הכיבוש והסיפוח של ירושלים המזרחית, ובעקבות פעילות נמרצת של עמותת הימין "עטרת כהנים", אימץ הממסד הישראלי את כפר התימנים. הכפר ההיסטורי הפך לסמל ציוני שבשמו אפשר לפנות את המשפחות הפלסטיניות מביתן ולבנות התנחלות חדשה בלב המרחב הפלסטיני. ניתן לראות במאמץ הפוליטי ליישב מחדש יהודים ניסיון בדיעבד למשוך את הקהילה שחיה שם מהמרחב הלימינלי אל זה הלאומי.

אחד משיאי התהליך הזה היה באוגוסט 2018, אז חנכו הממשלה ועטרת כהנים את המרכז למורשת יהודי תימן בבית הכנסת העתיק (בית שלוש הכיפות) בסילוואן. משפחת אבו נאב שהתגוררה במקום פונתה ממנו כמה שנים קודם לכן. האירוע נערך תחת אבטחה כבדה והשתתפו בו שרים ואנשי ציבור מהקהילה התימנית בארץ. שרת

התרבות מירי רגב אמרה באירוע: "לקח לנו 80 שנה וחזרנו הביתה, חזרנו לכפר השילוח, בזכות המתיישבים חדורי האמונה [...] אתם ממשים הלכה למעשה את זכותנו על הארץ הזו ועל ירושלים עיר הקודש. ברוך השם, קולות של תורה ושמחה חזרו לכפר השילוח" (ערוץ 7, 2018).

הסבר המרחב הלימינלי משלב בתוכו את ההסבר הגיאוגרפי, ההסבר הסוציולוגי וההסבר הממסדי שהזכרתי במבוא. הוא גם נותן תשובה לשאלה מדוע שכונות אחרות שהיו בקו התפר, כמו בית וגן ותלפיות, לא ננטשו ולא נעלמו – הן לא היו חלק מהמרחב הלימינלי ונשאו איתם ערכים שנתפסו על ידי הממסד כראויים למאבק ולשימור. מקומות אחרים שגם הם לא היו חלק מהמרחב הזה אך ננטשו בשל מאורעות המלחמה, דוגמת עטרות, גוש עציון ונווה יעקב, שמרו על הערך הסימבולי שלהם והותירו במרחב לכל הפחות את שמם. למעשה, אחרי 1967 אפשר לראות אפילו מעין "פיצוי" ברמה הסימבולית לאותם מרחבים שננטשו, שכן שמותיהם התפשטו הרבה מעבר לתחום היישוב המקורי שננטש: גוש עציון הפך להיות מועצה אזורית בעל שטחים נרחבים בהרבה מגוש עציון המקורי, נווה יעקב הפכה להיות שכונה ענקית ועטרות הפך לשם של אזור תעשייה ושדה תעופה. ההשוואה עם השמות ג'ורת אלענב, שמאעה ואפילו כפר התימנים מרתקת וראויה למחקר נפרד.

רשימת מקורות

- בן אריה, יהושע, 1979. עיר בראי תקופה: ירושלים החדשה בראשיתה, ירושלים: יד יצחק בן-צבי.
- , 1975. "השכונות היהודיות שנבנו בירושלים שמחוץ לחומות בשנות השמונים של המאה ה'ט"ו", **קתדרה** 2: 20-58.
- בן-צבי, רחל ינאית, יצחק אברהמי וירח עציון, 1973. **ההגנה בירושלים: עדויות וזכרונות מפי חברים**, ירושלים: ארגון חברי ההגנה בירושלים.
- גפני, ראובן, 2006. "שכונות העמק הנעלמות", **עת-מול** 187: 41-43.
- הרצוג, דורון, 2009. **כפר התימנים: התמודדות עם בעיות הביטחון ויחסי ערבים ויהודים בכפר השילוח, תרמ"ב-תש"ח, 1882-1948**, ירושלים: עטרת כהנים.
- זרחי, ישראל, 1948. **כפר השלח**, תל אביב: עם עובד.
- חובר, דרור, 2019. "בתי כנסת בכפר השילוח", **תימא**, **כתב עת לחקר יהדות תימן ותרבותה טז**: 241-262.
- , 2018. **ירושלים של עולי תימן: חיי חברה ודת**, תל אביב: רסלינג.
- , 2012. "עולי תימן בשכונות ירושלים בשנים תרמ"ב-תש"ח (1881-1948): חזון, מציאות ואכזבה", חיבור לשם קבלת תואר דוקטור, אוניברסיטת בר-אילן.
- חסון, ניר, 2018. "דגמי התפתחות והעלמות של השכונות הנעלמות בירושלים, עבודה לשם קבלת תואר מוסמך, האוניברסיטה העברית בירושלים.
- טובי, יוסף, 2006. "על כפר השילוח ועל הספר 'כפר השילוח' לישראל זרחי", **אפיקים קכז-קכח**: 29-35.
- , 1994. **הקהילה התימנית בירושלים תרמ"א-תרפ"א (1881-1921): אוסף תעודות מארכיון ועד העדה**, ירושלים: יד יצחק בן צבי.
- יעקבסון, אביגיל, ומשה נאור, 2021. **בני הארץ והמזרח: יהודים וערבים בתקופת המנדט הבריטי**, ירושלים: מאגנס.
- כהן, אמנון, 2003. **יהודים בבית המשפט המוסלמי: חברה, כלכלה וארגון קהילתי בירושלים העות'מאנית: המאה התשע-עשרה**, ירושלים: יד בן צבי.
- כהן, הלל, 2015. "חיי ומותו של היהודי הערבי בארץ ישראל ומחוצה לה", **עיונים בתקומת ישראל** 9: 171-200.
- , 2013. **תרפ"ט: שנת האפס בסכסוך היהודי-ערבי**, ירושלים: כתר.
- לוניץ, אברהם משה, 1970. **נתיבות ציון וירושלים**, בעריכת גצל קרסל, ירושלים: מוסד הרב קוק.
- , 1897. **לוח ארץ ישראל**, ירושלים: הוצאת המחבר.
- , 1891. **מורה דרך בארץ ישראל וסוריה**, ירושלים: הוצאת המחבר.
- למיר, ונסן, 2018. **ירושלים 1900: עיר הקודש בעידן האפשרויות**, תרגום: אבנר להב, ירושלים: מאגנס.
- מדמוני, ציון, 1973. "התיישבותם של יהודי תימן בכפר השילוח", יהודה בן פורת, יהושע בן ציון ואהרן קידר (עורכים), **פרקים בתולדות הישוב היהודי בירושלים א**, ירושלים: יד יצחק בן-צבי, עמ' 250-259.
- מצ'מוני, יוסף, 2004. "זכרונות רבי יוסף מצ'מוני על העליות הראשונות מתימן לארץ ישראל", **תימא**, **כתב עת לחקר יהדות תימן ותרבותה ח**: 79-130.

משיח, אבי, 2013. "גלעיני כפרים נעלמים באזור ירושלים: שימור מאפיינים מסורתיים בגלעיני כפרים ערבים בסביבה מתפתחת", עבודה לשם קבלת תואר מוסמך, האוניברסיטה העברית בירושלים.

ניני, יהודה, 1982. "בדרך מתימן לציון – תרמ"א-תרמ"ב", **פעמים** 10: 5-20.

ניר, ישעיהו, 1986. **בירושלים ובארץ ישראל: בעקבות צלמים ראשונים**, תל אביב: משרד הביטחון.

עלי-פודיאל, מלכה, 1983. **בסערות תימן**, ירושלים: ועדת עדת הספרדים והמרכז לשילוב מורשת יהדות המזרח.

ערוץ 7, 2018. "השקת שימור ביכנס עתיק בכפר השילוח", **ערוץ 7**, 1.8.2018, <https://www.inn.co.il/news/379306>.

פז, יאיר, 2007. "נסיגה יהודית בירושלים בתקופת המנדט: שכונות שמעון הצדיק וכפר השילוח", **ארץ ישראל, מחקרים בדיעת הארץ ועתיקותיה** 28: 427-443.

פרומקין, ישראל דב, 1953. **מבחר כתבי ישראל דב פרומקין**, בעריכת גצל קרסל, ירושלים: מוסד הרב קוק.

פרת, עמנואל, 1967. "החזור לכפר ילדותו", **הארץ**, 29.9.1967.

קליין, מנחם, 2015. **קשורים**, בני ברק: הקיבוץ המאוחד.

Silver-Brody, Vivienne, 1998. *Documentors of the Dream: Pioneer Jewish Photographers in the Land of Israel, Jerusalem and Philadelphia*: Magness and Jewish Publication Society.