

# הגיונות סותרים בירושלים המזרחית: מרחבים ציבוריים ומרחבים משותפים בשכונת א-ת'ורי\*

לזכרה של פרופ' ונסה ווטסון\*\*

מיכל ברייאר, יערה רוזנר מנור, נגה קידר, אסלאם דעיס,  
יאסמין אבו ערפה וזיאד חדאד  
הקליניקה האורבנית, האוניברסיטה העברית

## תקציר

מאמר זה מאמץ את פרספקטיבת ה"הגיונות הסותרים" שפיתחה ונסה ווטסון, המתמקדת בדיאלוג, בסתירות ובפערים המתקיימים בין המדינה לקהילות מודרות החיות בה ביחס לעיצוב המרחב. באמצעות גישתה של ווטסון אנו מצביעות על האופנים שבהם המרחב העירוני בירושלים המזרחית מיוצר מתוך אינטראקציה בין שני הגיונות: ההיגיון הצפונמערבי המודרניסטי, המאפיין את פעולתן של מערכות התכנון ואת קבלת ההחלטות הממסדית-ממשלית; וההיגיון המנחה את ההסדרים המרחביים בעיר הערבית-אסלאמית המזרח-תיכונית, שהוא סוג אחד של היגיון דרומזרחי; וכן מתוך פעולת הקהילה המקומית בתווך שביניהם. המאמר בוחן את האינטראקציה בין ההגיונות הסותרים באמצעות ניתוח המרחב הציבורי של שכונת אבו תור, היא א-ת'ורי הפלסטינית, כפי שהיא מכונה בפי תושביה. באמצעות סדרה של מיפויים מרחביים וראיונות עם תושבי השכונה, אנו עומדות על הפערים בין ההיגיון התכנוני, המבוסס על

\* המחקר נתמך על ידי מענק מחקר "הקורונה ופתרון סכסוכים" באדיבות מכון טרומן למחקרי שלום באוניברסיטה העברית, וכן על ידי הקליניקה האורבנית באוניברסיטה העברית.

\*\* פרופ' ווטסון פעלה וכתבה בדרום אפריקה, ופיתחה עולם מושגים אלטרנטיבי לזה המקובל לקריאת היחס בין התכנון המערבי-מודרניסטי למרחב ה"דרומי", כלשונה. עולם מושגים זה כולל בין היתר את המושגים "הגיונות סותרים" ו"ייצור הדדי", שאותם אנו מביאות לקוראות העברית במאמר זה. מושגים אלה פתחו עבורנו דרך חדשה לחקור ולתכנן בירושלים הפלסטינית. ונסה ווטסון הלכה לעולמה במהלך כתיבת המאמר, והוא מוקדש לזכרה.

דיכטומיה נוקשה המבדילה בחדות בין "פרטי" ל"ציבורי", ובין ההיגיון הערבי-אסלאמי, הכולל טווח רחב של מצבים בין הפרטי לציבורי. בתגובה לפערים בין שני ההגיונות ולהגבלות שהם מטילים, הקהילה המקומית מייצרת סדרה של מרחבי הפרדה ומרחבי שותפות, שאותה אנו מכנות "רשת של חלוקה". רשת מרחבי ביניים אלו נותנת מענה, גם אם חלקי, לצורכי התושבים, ומהווה תשתית מרחבית לחיי היום-יום בשכונה. פרספקטיבת ההגיונות הסותרים מוסיפה ממד חדש לתפיסה המקובלת, שעל פיה ניתן להבין את ההתרחשות המרחבית-חברתית בירושלים המזרחית בעיקר במובנים של שליטה מול התנגדות. פרספקטיבה זו, הכוללת את ניתוח הפערים והקונפליקטים בין ההגיונות, עשויה לתפיסתנו ליצור בסיס לקידומו של דיאלוג פורה יותר ושל פיתוח מושכל ומוסכם של המרחב בירושלים המזרחית. כמו כן, ממצאי המחקר מדגימים את העקביות של דפוסי ההתארגנות המרחביים המסורתיים. העובדה שהסדר הפנימי נשמר בשכונה גם לנוכח המאבק המתמשך בריבונות הישראלית, וגם לנוכח המבנה החברתי האורבני שיצרו תהליכי האורבניזציה המואצים, שאינו מבוסס על החלוקה המשפחתית החמולתית, מפתיעה אפילו יותר.

## הקדמה

פרספקטיבה ביקורתית על תהליכי עיצוב המרחב הסימבולי והממשי של ירושלים המזרחית תאמץ בדרך כלל אחת משתי נקודות מבט: נקודת מבטה של המדינה, המתייחסת לארגון המרחב כתהליך של הסדרה ושליטה המופעל "מלמעלה", שבמסגרתו מוסדות החוק והתכנון מגדירים מהו פיתוח ראוי ומה מיועד למחיקה (תמרי, 2004; רמון, 2017; שלמה, 2017; שטרן, 2020); או נקודת מבטם של התושבים, המפענחת את עיצוב המרחב "מלמטה" כביטוי של אינטראקציות בין פרטים וקבוצות, המהווה בפועל דחייה של התערבות המדינה או התנגדות לשלטונה (Wari, 2011; Chiodelli, 2016; Jabareen, 2017; Alkhalili, 2019; Zugayar, Avni and Silverman, 2021). נקודות מבט אלו משקפות את ההנגדה הרווחת בספרות בין תהליכי העיור ה"פורמליים" וה"רציונליים" המאפיינים את הצפונמערב הגלובלי,<sup>1</sup> והנתפסים במקרים רבים גם כדכאניים, ובין העירוניות הא-פורמלית, הכאוטית והמתמרדת המאפיינת את הדרומזרח הגלובלי (צפדיה ויפתחאל, 2021; Miraftab, 2009; Roy, 2009; Yiftachel, 2016).

במאמר זה נבקש להתקדם אל מעבר להבנה הדיכוטומית של ארגון המרחב כפועל יוצא של כוח מול התנגדות, או סדר מול כאוס, כמו גם לערער על ההערכה הנורמטיבית שמושגים אלו מגלמים בתוכם. במקום זאת, נבקש להתחקות אחר ה"הגיונות הסותרים" (Watson, 2003) המעצבים את המרחב המזרח-ירושלמי. המונח "הגיונות סותרים" (conflicting rationalities), שטבעה תיאורטיקנית התכנון הדרום-אפריקאית ונסה ווטסון, קורא לבחון את הדינמיקות המורכבות בין פרדיגמות שונות לעיצוב המרחב, ובפרט את האופן שבו המתחים, הפערים והסתירות בין ההיגיון המדינתי לבין ההיגיון של פרטים וקהילות מודרות מעצבים את המרחב (ראו גם יעקובי, 2007; לפבר, 2018). במאמר זה נדגים זאת באמצעות בחינת המרחב הציבורי בשכונת אבו תור, היא א-ת'ורי הפלסטנינית, כפי שהיא נקראת בפי תושביה. נטען כי המרחב מעוצב, מצד אחד, לאור ההיגיון הממשלי של המדינה, המתבטא בעקרונות תכנון צפונמערביים ומקדם סדר היררכי, קריאות בארגון המרחב ויעילות בתפקודו, תוך צמצום אפשרויות הפיתוח שעומדות לרשות השכונה; ומהצד האחר, המרחב מתעצב לנוכח ההיגיון המאפיין ערים ערביות-אסלאמיות מזרח-תיכוניות – בהתאם ליחסים חברתיים (כגון דת, מגדר, גיל ושארות), לתפקודים קהילתיים ולקודים תרבותיים הקשורים בהשתייכות ונראות. בפועל, אי-ההתאמה בין שני ההגיונות יצרה עיוות בהתפתחות השכונה, הבא לידי ביטוי באיכות חיים נמוכה, בפער בין סדר העדיפות שמציב הממסד לצורכי הקהילה, ובחוסר

1. אנו נסמכות כאן על המונחים "צפונמערב" ו"דרומזרח" שטבעו צפדיה ויפתחאל (2021), המציעים את הזוויות האלכסוניות כצורת ניתוח המלכדת שני צירים אנליטיים מרכזיים – הכלכלי-חומרי (שאותו מייצג הניגוד בין צפון לדרום) והזהותי-תרבותי (שאותו מייצג הצמד מזרח-מערב).

אמון בקרב התושבים במטרותיהם של תהליכי הפיתוח הממסדיים. לאור כל אלה אפשר להבחין בתופעות והסדרים שונים שהתושבים פיתחו כדי להתמודד עם המחסור במשאבי קרקע, בתשתיות ובשירותים, ועם תחושת הביטחון הנמוכה במרחב.

כדי לבחון את הפערים בין ההגיונות ואת האופן שבו המרחב מתארגן לאורם, נתמקד בנייתו השלד המרחבי המארגן של השכונה – מערך הרחובות, הסמטאות והמעברים, אשר מתווה את אופן תפקוד המרחב לאורך שנים, גם כאשר שאר השימושים והמבנים סביבו משתנים ומתחלפים. נדגים כיצד המרקם העירוני המתפתח על גבי אותו השלד, בעיקר דרך בנייה לא פורמלית ותחת הגבלות שלטוניות מחמירות (Braier, 2013), מבטא דפוסי התארגנות האופייניים לערים ערביות-אסלאמיות במזרח התיכון. זאת אף שתהליכי העיור המואצים בשכונה השפיעו על המבנה החברתי שלה, והוא אינו מייצג מבנה מסורתי של חלוקה לפי משפחות וחמולות (איסר, 2017). השימוש במסגרת הרעיונית של הגיונות סותרים מאפשר להתרחק מהערכה נורמטיבית של כל אחד מההגיונות כשלעצמו, ובמקום זאת לשאול כיצד ניתן לגשר על הסתירות באופן שיאפשר לתושבים לממש את זכותם לעיר בצורה מיטבית (הארווי, 2010; מרקוזה, 2014).

אנו טוענות כי בעוד מנקודת המבט הממשלית-ישראלית מערך הסמטאות והרחובות של השכונה נתפס ככאוטי וחסר היגיון, ולכן גם כראוי לתיקון ולהסדרה (ברוורמן, 2006; שלמה, 2017), למעשה הוא נשען על ההיגיון המארגן של ערים ערביות-אסלאמיות מזרח-תיכוניות ועל תגובת הקהילה המקומית למגבלות ולעקרונות ששני ההגיונות מציבים. בפועל נוצרת "רשת של חלוקה", המשקפת מחד גיסא הפרדות היסטוריות וחברתיות, ומאידך גיסא הסדרים של שיתוף וחלוקה. המאמר יתאר את אופן התארגנותה ותפקודה של רשת החלוקה של השכונה, וינתח את הפערים והסתירות בינה ובין המערכת הפורמלית אך גם את החפיפה ביניהן, מתוך מטרה לפתח הבנה מורכבת של הכוחות המעצבים את המרחב.

כדי לבסס טענה זו נתחיל בסקירה תיאורטית הבוחנת את המשמעויות החברתיות והפוליטיות של המושג "המרחב הציבורי", כפי שהן באות לידי ביטוי בתכנון, בניהול ובפיתוח של המרחב לפי ההגיונות הפועלים בירושלים המזרחית: ההיגיון הצפונמערבי שעליו מתבסס הממשל הישראלי, וההיגיון הערבי-אסלאמי המזרח-תיכוני שעליו נשענים התושבים הפלסטיניים. לאחר מכן, באמצעות סדרת מיפויים של מערך הרחובות, הסמטאות והמעברים בשכונה, נבחן כיצד באים לידי ביטוי הגיונות אלו בפועל במרחב הציבורי של שכונת א-ת'ורי. מיפויים אלו, יחד עם ראיונות שערכנו עם תושבים, אדריכלים ומתכננים החיים ועובדים בשכונה, ישמשו אותנו לניתוח מגוון מצבי החלוקה הקיימים בשכונה. לסיכום, נעמוד על כמה מאפיינים עיקריים של "רשת החלוקה" ועל המשמעויות החברתיות, הקהילתיות והמרחביות שלה.

## ▲ ייצור הדדי כשיטת מחקר

המחקר מתבסס על מתודולוגיה המשלבת ניתוח מרחבי, תצפיות וסיורי שטח, שיחות וראיונות מובנים למחצה עם תושבי השכונה ועם אנשי מקצוע המכירים אותה. אימצנו את גישת ה"ייצור ההדדי", (co-production; Watson, 2014b), אשר מתייחסת לתהליך יצירת הידע המרחבי כאסטרטגיה פוליטית ליצירת קשר בין המדינה ובין התושבים, מבלי לשאוף לבטל את האנטגוניזם המובנה ביחסים אלו. גישה זו שואבת אף היא מניסיונה של ווטסון לפתח אלטרנטיבה לעבודת התכנון במצבים של "הגיונות סותרים", תוך התגברות על ההפרדה הרווחת שבין ידע מקצועי לידע מקומי. "הייצור ההדדי" שלנו כלל סדרה של שיחות בקבוצה אינטרדיסציפלינרית של חוקרות ובעלות מקצוע יהודיות ופלסטיניות, בהן אדריכליות, סוציולוגיות ומתכנן קהילתי, הפועלות יחד במסגרת הקליניקה האורבנית באוניברסיטה העברית. חלקנו פועלות ופועלים בתכנון המרחב של ירושלים המזרחית, אחרות חוקרות את ירושלים כרעיון וכמרחב עירוני קונקרטי. כולנו גרנו או גרות בעיר, שניים מאיתנו גרים בשכונה עצמה. השיחות התקיימו במקביל לאיסוף הממצאים ופענחו את משמעותם לאור ההקשרים התיאורטיים המגוונים שמביאות חברות וחבר הקבוצה, ולנוכח חיי היום-יום בירושלים המזרחית בכלל ובשכונה בפרט. בגוף המאמר שילבנו ציטוטים מהשיחות הללו ומהתובנות שעלו בהן.

הניתוח המרחבי, אשר חשף דפוסים מרחביים אופייניים למרחב הציבורי בשכונה, נערך באמצעות ניתוח של תצלומי אוויר ותצלומים תלת-ממדיים של השכונה, וכן של תמונות שצולמו בשטח. קיימנו גם סדרה של סיורים וראיונות עם תושבי השכונה ועם אנשי מקצוע המכירים את השכונה ואת אופן תפקודה, כדי לעמוד על ההיבטים והמשמעויות החברתיות שיש למרחבים אלו עבור תושבי השכונה ומשתמשי המרחב. לאחר מכן ערכנו השוואה בין התוכניות הפורמליות של השכונה, המבנה הפיזי בפועל והאופן שבו התושבים מבינים את המרחב ומשתמשים בו. כפי שנציג להלן, ההשוואה העלתה אל פני השטח את ההגיונות הסותרים העומדים בבסיס תפקודה של השכונה.

עיקר איסוף הנתונים נערך בשיאה של מגפת הקורונה, במהלך הסגר הראשון (מרץ-מאי 2020) ובין הסגר הראשון לשני (יולי-ספטמבר 2020). החוויה המרחבית במהלך הסגרים עוררה את מודעותנו לאיכויות הייחודיות של המרחבים הסמי-פריטיים בשכונה ועזרה לנו לנסח את שאלת המחקר. עם זאת, מגבלות הקורונה צמצמו את יכולתנו לראיין תושבים ולערוך תצפיות. הראיונות כללו מספר שיחות וראיונות שטח עם תושבי השכונה, ביניהם שיח', קבוצת נערות, נשים מבוגרות ונשים עם משפחות צעירות. בשיחות אלו שמענו על המסלולים היום-יומיים בשכונה ועל החוויה המרחבית באזורים השונים.

## ▲ ירושלים המזרחית כמרחב של הגיונות סותרים

אחת התופעות המרכזיות המאפיינות את ה"עירוניות הדרומזרחית" היא התפשטותם של מרקמים עירוניים בלתי פורמליים, כאלה המתפתחים מחוץ, לצד ואף בניגוד למערכות התכנון והחוק של המדינה (Roy, 2009; McFarlane and Waibel, 2012). תיאוריות תכנון קלאסיות נוטות להתבונן בערי הדרומזרח הגלובלי ככישלון תכנוני ואורבני: כמרחבים כאוטיים וחסרי בהירות שהחוק והסדר נעדרים מהם, ולכן גם כמרחבים בלתי רלוונטיים לסל הידע התיאורטי והמעשי של התכנון (Robinson, 2009; Yiftachel, 2009; Roy, 2006). ווטסון מצטרפת לחוקרים המציעים נקודת מבט אלטרנטיבית שאינה רואה במרקמים אלו הפרעה שיש לתקן, לטשטש או להעלים. במקום זאת, היא מציעה להתבונן בתהליך ייצור המרחב העירוני בדרומזרח הגלובלי כפועל יוצא של הגיונות סותרים, כלומר כסדרה של מתחים ופערים בין מערכות התכנון והחוק הפורמליות של המדינה ובין הפעילות הלא פורמלית של קהילות עירוניות (Watson, 2003; 2014a). נקודת המבט הזו מערערת גם על ההיררכיה המובנית בין הממדים הפורמליים לממדים הלא פורמליים של המרחב העירוני, ומאפשרת לעבור מחשיבה דיכוטומית על שני עולמות סטטיים ובלתי ניתנים לגישור לחשיבה מורכבת יותר על פורמליות וא-פורמליות, הדרה והכלה, הכרה או מחיקה, המדגישה את העובדה שהגיונות אלו פועלים בו בזמן ושלכל אחד מהם יתרונות וחסרונות משלו. חשיבה כזו מחדדת את הצורך בהבנה מעמיקה של כל אחד מההגיונות, של הסתירות והפערים המתקיימים ביניהם ושל המרחבים שבהם מתרחשים אינטראקציה, חיכוך ומגע בין ההגיונות השונים (וראו גם Li, 2007).

ירושלים נתפסת כעיר המגלמת את הפערים שבין הצפונמערב לדרומזרח בניגודיות העזה שבין חלקיה הפורמליים והא-פורמליים: חלקה המערבי, הכביכול מוסדר ומנוהל, וחלקה המזרחי, לכאורה פורע חוק ובלתי ניתן לשליטה (Braier, 2016; Yiftachel, 2017; Shlomo, 2017; and Yacobi, 2017). הבנת המרחב האורבני של ירושלים המזרחית דרך הפרספקטיבה של הגיונות סותרים מאפשרת לנו להרפות מדיכוטומיה נוקשה זו ולבחון את התמונה המורכבת של תהליכי עיור עכשוויים בעיר. על פניו, מערכת התכנון הישראלית חותרת לארגן את המרחב המזרח-ירושלמי על פי עקרונות התכנון הצפונמערבי: תכנון היררכי, הפועל "מלמעלה למטה" תוך שאיפה לשליטה במרחב העירוני באמצעות יצירת סדר, קריאות ובהירות במרחב, ומתוך מטרה לספק תשתיות ושירותים ולהקל על הניהול העירוני (Alexander, 1998; Scott, 1998; Holston, 1989). אחד המאפיינים הבולטים של ההיגיון הצפונמערבי הוא ההפרדה הדיכוטומית בין קטגוריות ויצירת היררכיה ברורה ביניהן. לפי ההיגיון זה, לדוגמה, העיר עולה בחשיבותה על הכפר, הדרך הראשית חשובה מהסמטה והמרחב הציבורי קודם למרחב הפרטי. היררכיה זו משקפת לעיתים קרובות את ה"צד האפל של התכנון" (יפתחאל,

(2006), המעניק קדימות נורמטיבית לעיר הצפונמערבית. כל אלו באים לידי ביטוי ביצירת סדר אבסטרקטי, פשוט ואחיד, הן מבחינה מרחבית והן מבחינה פונקציונלית, הנשקף היטב מבעד לתוכנית הכוללת.

תוכניות ממסדיות מסוג זה הוכנו לאורך שנות השמונים והתשעים למרבית השכונות המזרח-ירושלמיות, אלא שברוב המקרים הן הגבילו את אפשרויות הפיתוח בשכונות האלה במקום להתוות את אופקי ההתפתחות שלהן (בנבנישתי, 1996). התכנון תחם את השכונות לשטח מצומצם ואפשר בו בנייה מועטה, הן מבחינת שטח הקרקע והן מבחינת גובה הבנייה המותר (ויצמן, 2018; Braier, 2013). במקרים רבים התוכניות הממסדיות נערכו תוך התעלמות מהמצב הקיים בשטח וללא כל הכרה בהסדרים המרחביים הנהוגים בקרב התושבים, ובפרט הסדרי הבעלות והחלוקה של הקרקע (בהעדר מרשם מקרקעין מוסדר), ומשום כך הפכו במהרה ללא רלוונטיות ולבלתי ניתנות ליישום (כהן-בר, 2014; Jabareen, 2017). נוסף על כך, ההזנחה והאפליה הממסדית באו לידי ביטוי בחוסר השקעה ציבורית בבניית תשתיות פיזיות וכלכליות ובפיתוח שירותים ושטחים ציבוריים בשכונות אלה. בתנאים אלו, כמו גם לנוכח חוסר אמון כללי בשלטון הישראלי, עיקר הפיתוח נשען על בנייה פרטית למגורים, שברובה מתקיימת מחוץ למסגרות התכנון הפורמליות. לפי הערכה עדכנית, כמחצית מיחידות הדיור הפלסטיניות בעיר נבנו באופן בלתי פורמלי (טטרסקי וכהן-בר, 2017). כל הגורמים האלה יחד הביאו לכך ששכונות מזרח ירושלים הפכו למרחבים עירוניים צפופים ועניים, הנשענים על תשתיות רעועות שאינן תואמות את הצרכים והשאיפות של האוכלוסייה החיה בהם.

אף שהפיתוח הבלתי פורמלי בשכונות הפלסטיניות של ירושלים נתפס לעיתים קרובות כמייצר מרחב בלתי קריא וכאוטי, מאמר זה מדגים כי הוא מבוסס לפחות בחלקו על קודים תרבותיים מקומיים בעלי היגיון פנימי. אלו מייצרים מערכת מרחבית שבה ניתן לזהות דפוסי התפתחות המזכירים רבות מהערים הערביות-אסלאמיות במזרח התיכון (Hakim, 1986; Abu-Lughod, 1987; Ben-Hamouche, 2009). בניגוד לתכנון ערים צפונמערבי, העירונית האסלאמית אינה תוצר של תוכניות מתאר המוכתבות "מלמעלה", אלא היא מתהווה מתוך תגובה לתנאים הגיאוגרפיים-פוליטיים המשתנים, לחוקי השריעה ולקודים והמנהגים המקומיים (המכונים בערבית *عُرف*, "עוּרֻף"), המארגנים את כלל אורחות החיים של הקהילה המקומית (Hakim, 1994). מרחבים עירוניים מסוג זה מתפתחים על בסיס אוסף של פעולות אינדיווידואליות ואינטראקציות בין פרטים, המצייתות למערך של דפוסים קהילתיים ונורמות מקובלות המסדירים את היחסים ביניהם. אולם הם עושים זאת ללא תמונת מצב סופית מוגדרת מראש (Alexander, 1965; Davis, 1991; Alfasi and Portugali, 2007; Salinger et al., 2008; Portugali, 2012).

בסיס חכים מבהיר כי אחד מעקרונות היסוד של הקוד הערבי-אסלאמי הוא חופש הפעולה של הפרט בתחום הקרקע שבבעלותו (Hakim, 1986; 1994). לעיקרון יסודי זה מתלווה סדרת כללים המחייבים את הפרט להסדיר את היחסים בינו ובין סביבתו באופן שלא יפגע בזכויותיהם של השכנים, בציבור ככלל, ובמוסכמות החברתיות והדתיות. המארג המרחבי הנוצר משקף איזונים בין חופש הפרט לבין יחסי כבוד ותלות הדדיים. מארג זה מהווה מערכת תלת-ממדית מורכבת ומרובדת, שאינה מבוססת על סדר אבסטרקטי אלא על הסכמות בין שכנים.

אחד התחומים שבו ההתנגשות בין ההגיון הממשלי-תכנוני להגיון התרבותי-דתי באה לידי ביטוי מובהק הוא אופני הארגון והתפקוד של המרחב הציבורי. "המרחב הציבורי" הוא מושג מפתח בפילוסופיה הפוליטית ובתכנון העירוני הצפונמערבי (ראו למשל ארנדט, 2013 [1958]; וורנר, 2018; Habermas, 1989; 2018). ציבוריות צפונמערבית זו מבוססת על מרחב משותף המהווה את נחלת הכלל. זהו מרחב נגיש, פתוח לכול, שעקרונות של שוויון, נראות, אנונימיות וזרות מאפיינים את היחסים החברתיים המתקיימים בו (Sennett, 1977; Young, 1990; Mitchell, 2003). מבחינה תפיסתית המרחב הציבורי שייך ל"כולם", אך למעשה הוא אינו שייך לאיש. בפועל זהו מרחב השייך על פי רוב לרשות המקומית, האחראית לניהולו ולתפקודו. אחד מתנאי הקיום של המרחב הציבורי הוא ההפרדה הברורה בין רשות הפרט לרשות הרבים, כך שעל כל אחת מהן חלה מערכת כללים נפרדת. בהפרדה זו מובלעת גם הערכה נורמטיבית שלפיה למרחב הציבורי מיוחסת קדימות ערכית ומעשית על פני המרחב הפרטי. המרחב הציבורי, המורכב בדרך כלל מרשת הדרכים, ממבני הממשל, הדת, החינוך, התרבות והקהילה, כמו גם מהרחובות והכיכרות המובילים אליהם, הוא השלד שעליו נבנית העיר הצפונמערבית. לאור כל זאת, עיקר תפקידו של המתכנן העירוני מתמקד בתכנון יעיל ואפקטיבי של השטחים הציבוריים, בעוד בשטח הפרטי תפקידו העיקרי הוא הכתבת מסגרת פעולתם של בעלי העניין, בתוך גבולות ברורים וקשיחים ההולמים את האינטרס הציבורי או השלטוני.

ערים ערביות-אסלאמיות מזרח-תיכוניות מציגות לאורך ההיסטוריה תפיסה שונה לגבי הרעיון ולמימוש של המושג "מרחב ציבורי". תפיסה זו אינה נענית בקלות ללוגיקה הבינארית המפרידה בין פרטי לציבורי ואף אינה מעניקה קדימות למרחב הציבורי (Akbar, 1988). העיר האסלאמית מתאפיינת במגוון רחב של מרחבים סמי-פרטיים וסמי-ציבוריים, היוצרים רשת מורכבת של מצבי חלוקה משתנים. מצבים אלו משקפים את יחסי השותפות בקהילה העירונית, את דרגת ההיכרות והקרבה ואת מידת השיוך לקבוצה מסוימת (Hakim, 1986; Bem-Hamouche, 2009). המערך המרחבי הציבורי בערים אלה מורכב מקומץ מצומצם של שטחים המוגדרים "ציבוריים" במובן הצפונמערבי, כלומר כאלה המשויכים ונגישים לציבור בכללותו. יוצאי הדופן שנכללים בקטגוריה זו הם דרכים ראשיות, מבני השלטון, המסגד המרכזי ורחבת השוק. לצד



מיעוט במרחבים "ציבוריים", עיקר המרחב העירוני מורכב ממרחבי המגורים, ואלה מתקיימים כמתחמים המבוססים על חלוקת קרקע, לרוב בין קבוצות שיוך משפחתיות. תותרי-פאח'ורי ואלפסי מדגישות את ההלימה בין היחידה המרחבית לשיוך המשפחתי (Totry-Fakhoury and Alfasi, 2017): הבית חופף ליחידת המשפחה הגרעינית, הקומפלקס המשפחתי חופף ליחידת המשפחה המורחבת, השכונה או הבלוק העירוני מאוכלס על ידי משפחות המשתייכות לאותה חמולה, והרובע מאכלס כמה חמולות רחבות שיש ביניהן קשרי דם או קשרים חברתיים היסטוריים (Clan); ראו גם שמואל, 1980; חמאיסי, 2007).

במחקרן החלוצי על המרחב הציבורי ביישובים הפלסטינים בתוך ישראל, מדגישות תותרי-פאח'ורי ואלפסי (Totry-Fakhoury and Alfasi, 2018) את האופן שבו השיוך המרחבי מתבטא גם ברמת החשיפה והנראות: ככל שהמתחם משויך למעגל קרוב יותר כך הוא נתפס גם כמוגן יותר ועל כן מאפשר התנהגות ותנועה חופשית יותר, בייחוד עבור נשים. חלוקות פנימיות באזורים אלו יהיו במקרים רבים "רכות" ו"חדירות". אולם ככל שמרחב מעגל ההשתייכות עולה גם רמת החשיפה, ואיתה מתקשח בהדרגה קוד ההתנהגות המופעל באמצעות פיקוח קהילתי, ובפרט הקודים הנוגעים לצניעות הנשים ולחשיפתן לעיניים זרות.

עם האצת תהליכי העיור מתרבות הבעלויות ומסתעף המבנה החברתי; חלוקת הקרקע לתת-מתחמים פנימיים נעשית סבוכה ומורכבת, החלוקה החברתית-משפחתית מיטשטשת והצפיפות עולה (Ben-Hamouche, 2009). עם זאת, גם כשהמערך המרחבי משתכלל ומסתבך, העקרונות המארגנים אותו נותרים בעינם: נשמרות זיקות השיוך של תחומי מגורים, נשמרת הגישה למשאבים חיוניים כגון הדרך, בור המים או המסגד, ונשמרים כללי הבנייה הנוגעים להסתרה וחשיפה, המתבטאים במיקום הפתחים, הגדרות, המעברים והחצרות.

עיצוב המרחב לפי היגיון זה מייצר מדרג של מרחבי ביניים, המאופיינים בדרגות משתנות של פתיחות וסגירות, נראות ונסתרות, נגישות ושליכות, ואינם מתמיינים בקלות לדיכוטומיה שבין "פרטי" ל"ציבורי" המאפיינת את החשיבה הצפונמערבית. אומנם, גם התכנון הצפונמערבי מכיר כיום במצבי ביניים, כגון שטחים פרטיים פתוחים או בנויים שבהם מתקיימת זכות מעבר או זיקת הנאה לציבור הרחב. אולם מצבים אלו הם בבחינת פתרון לחריגה מהלוגיקה הכללית יותר מאשר פרקטיקה מקובלת ורצויה. יתרה מכך, במרחב העירוני הצפונמערבי קשה למצוא מגוון רחב של מצבי ביניים כמו בעיר הערבית-אסלאמית, שבה מתקיימת רשת סבוכה של מצבי חלוקה המשקפת רמות שונות של שיוך משפחתי-חברתי ומכתיבה או מאפשרת דרגות משתנות של חשיפה. כלומר רעיון השותפות בקהילה העירונית מבוסס עקרונות של שייכות וחשיפה, ולא על שוויון בין זרים.

## ▲ שכונת א-ת'ורי:

### התפתחות היסטורית והקשרים גיאופוליטיים

שכונת אבו תור (א-ת'ורי) שוכנת על גבעה מדרום לגיא בן הינום ומשתרעת על המורדות הפונים מזרחה, עד אזור ואדי יצול. השכונה נוסדה בסוף המאה ה-19 כחלק מטבעת הפיתוח המקיפה את העיר העתיקה, על ידי משפחות נוצריות ומוסלמיות שעסקו במסחר לאורך הדרכים הראשיות המחברות בין ירושלים לבית לחם וחברון (בן אריה, 1979; קמחי, 2009). במקור מוקמו רוב בתי המגורים על ראש הגבעה, ובהדרגה אוכלסו מורדותיה המזרחיים של הגבעה על ידי בעלי קרקעות מסילוואן ואחרים, שהיגרו לעיר מחברון ומבית לחם במהלך המחצית הראשונה של המאה העשרים (איסר, 2017). התפתחות השכונה לא התבססה על תוכנית מתאר סדורה אלא על יוזמה פרטית של תושבים. בשונה מערים וכפרים ערביים-אסלאמיים אחרים, העירוב בין משפחות וחמולות שונות וממעמדות כלכליים שונים ככל הנראה אפיין את השכונה מראשיתה. מהראיונות שקיימנו עולה כי גם כיום אי-אפשר לזהות בשכונה חלוקה מרחבית המתבססת במובהק על השתייכות משפחתית וחמולתית.

עם חלוקת ירושלים ב-1948 נותרו המורדות המזרחיים של השכונה בתחומי ירושלים הירדנית, ואילו חלקה המערבי, הגבוה והמבוסס של השכונה הפך לשכונת אבו תור הישראלית (גבעת חנניה), והתיישבו בו משפחות יהודיות. אף שמאז 1967 שני חלקי השכונה שייכים לירושלים המוניציפלית, האזור מתפקד בפועל כשתי שכונות נפרדות: האחת יהודית-ישראלית והשנייה ערבית-פלסטינית. לאחר 1967 המשיכה שכונת א-ת'ורי להתפתח במורדותיה המזרחיים של הגבעה, אך היא מוקפת בשטחים פתוחים שמורים המגבילים את התרחבותה: מצפון גובלת השכונה בגן לאומי סובב חומות ירושלים המקיף את העיר העתיקה, ומדרום ביער השלום. כיום מתגוררים בגבעת חנניה כ-1,800 תושבים ואילו בשכונת א-ת'ורי כ-12,400 איש (חושן, 2020: לוח ג/5).

כדי להבין את התפיסה הממשלתית-תכנונית ביחס לשכונת א-ת'ורי מאז 1967, חשוב להתעכב על מיקומה בחלקו הדרומי של האגן החזותי של העיר העתיקה. השלטון הבריטי היה הראשון שהציג פרקטיקות של תכנון עירוני מודרניסטי, אשר בירושלים הושפעו במידה ניכרת גם מרעיונות אוריינטליסטיים. התכנון הבריטי התבסס על חלוקה בינארית בין ישן וחדש, תוך הדגשת ההפרדה בין הקדושה והיופי הנשגבים והעל-זמניים של העיר העתיקה לבין חיי היום-יום של ירושלים המודרנית, באמצעות יצירת חגורה ירוקה המבליטה את חומות העיר העתיקה ומרחיקה מהן את הפיתוח (Enis, 2004). רעיון אורבני זה הגיע לכדי מימוש רק עם כיבושה של ירושלים המזרחית ב-1967 והמאמצים ליצור עיר מאוחדת (וילקוף ונצן-שיפטן, 2017). תכנון הגן הלאומי סובב חומות ירושלים (תוכנית עמ/6 מ-1970) ותוכנית המתאר לירושלים העתיקה וסביבתה

(תוכנית עמ/9 מ-1977) ביקשו לשמר את האגן החזותי כמכלול נופי שלם המהווה רקע למונומנטים ההיסטוריים והלאומיים. לאור מיקומה של א-ת'ורי בגבולו הדרומי-מערבי של אגן הנצפות של העיר העתיקה, החיל עליה השלטון הישראלי את התפיסה שלפיה יש לצמצם ככל האפשר את ההפרעה הוויזואלית שבנייה במקום עלולה לייצר, ולהשאיר את שטחי הוואדיות הסובבים אותה כשטחים פתוחים (Sharon, 1973), וראו גם נספחי הנצפות והשטחים הפתוחים בתוכנית מתאר ירושלים (2000). תפיסה זו תורגמה להגבלות מחמירות על גובה הבנייה המותרת והיקפה ולצמצום ניכר של התחום המאושר לבינוי, והיא תקפה עד היום.<sup>2</sup>

ההגבלה של יכולת הפיתוח של השכונה, הן משיקולים נופיים והן מטעמים פוליטיים, יחד עם מצוקת הדיור הכללית של פלסטינים בעיר, אשר גברה מאז שנות התשעים וביתר שאת לאחר הקמת גדר ההפרדה (Yousef et al., 2008), הביאו לציפופה של השכונה פנימה באופן שאינו תואם את התכנון הפורמלי: מבנים רבים בנויים מעבר למותר על פי התוכניות המאושרות, הן מבחינת מספר הקומות והן מבחינת תכנית הקרקע והמרחקים בין הבתים, אשר צומצמו מאוד או נעלמו כליל. הפיתוח הבלתי מוסדר והצפיפות הגוברת הצטרפו לעוני ולפשיעה, למחסור בתשתיות שלא פותחו ולהזנחה הכללית, אשר אפיינו עד לשנים האחרונות את מדיניותה של עיריית ירושלים כלפי השכונות הפלסטיניות (חסון, 2017; רמון, 2021). כל אלו העמיקו את חוסר האמון בין התושבים לשלטונות, והפכו את שכונת א-ת'ורי לאזור הנתפס ככאוס אורבני, שבו המציאות גוברת על כל תוכנית.

השילוב בין כל אלה ובין דפוסי הפיתוח המקומיים יצר מרחב ציבורי מצומצם מאוד. בשכונה קיימת גינת משחקים מפותחת אחת בלבד, וגם היא נעשתה מוקד של חיכוכים בין התושבים והעירייה. אף שהשכונה מוקפת בשטחים פתוחים איכותיים שהיו יכולים לשמש כמרחבים ציבוריים מרכזיים, תושבי א-ת'ורי מוגבלים בשימוש בהם. יער השלום, למשל, הגובל בשכונה מדרום, הוא מרחב בעל איכות נופית ייחודית אשר אמור לספק שטחי נופש ופנאי קרובים זמינים (ראו איור 1). אולם באופן פרדוקסלי, ובניגוד לשמו, זהו מרחב של פחד וחוסר ביטחון הן בשל אלימות פוליטית המופעלת בו והן בגלל פעילות עבריינית המתקיימת באזור. כמו כן, כפי שמעידה האדריכלית תושבת השכונה אסלאם דעיס, אין תשתית פיזית המחברת בין השכונה ובין היער, דבר המקשה על ההגעה לאזור ומרמז כי המרחב אינו מיועד לתושבי השכונה. כלומר שטחים שהם ציבוריים במובן הצפונמערבי של המושג, אשר אמורים להיות פתוחים ונגישים לכלל

---

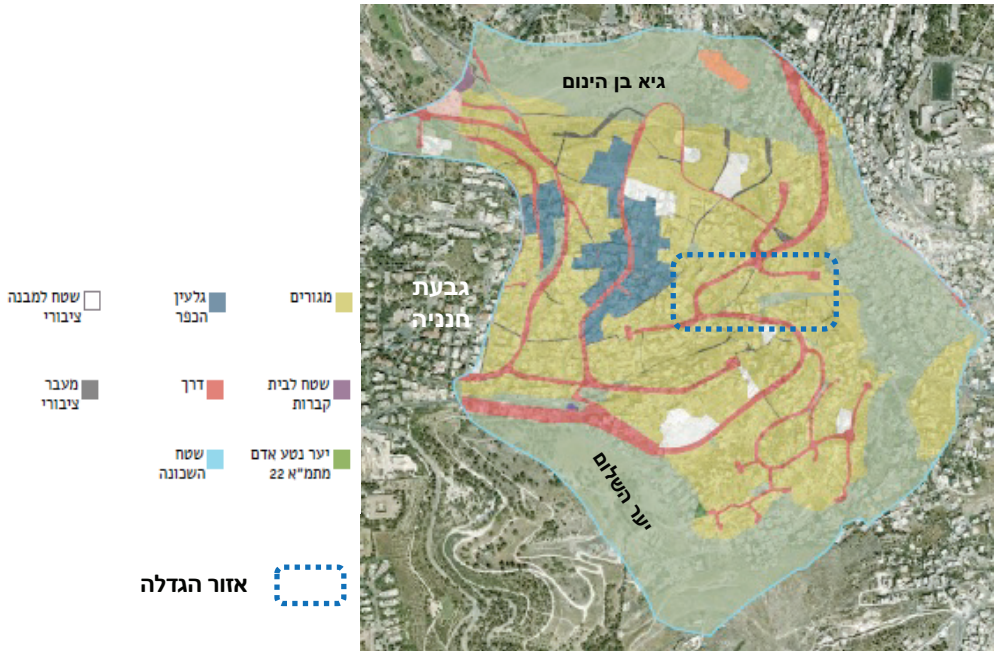
2 התוכניות הסטטוטוריות החלות על השכונה הן תוכנית 1864א, שאושרה בשנות התשעים, ותוכנית 5222א ו-5222ב, שאושרו בראשית שנות האלפיים. הבנייה בהן מוגבלת ל-50%-100% בנייה. לצידן חלות תוכניות נקודתיות מאוחרות יותר על מגרשים בודדים, אשר מגדילות מעט את נפח הבנייה המותר (במקום, 2014).

תושבי העיר, בפועל אינם נגישים לתושבי השכונה (ראו גם Jabareen, Eizenberg and Hirsh, 2019).

## ▲ הגיונות סותרים בשכונת א-ת'ורי

בחלק זה נבקש לבחון את הפערים, הסתירות והמתחים בין ההגיונות הסותרים הפועלים על שכונת א-ת'ורי, באמצעות ניתוח מערך הדרכים והמעברים היוצר את השלד המרחבי המארגן את השכונה. רשת הדרכים היא אחד המערכים העירוניים היציבים ביותר, והיא ממשיכה להתוות את אופן תפקוד המרחב לאורך שנים. רשת זו מייצרת את הגבולות, החלוקות, הכיווניות והמקצב העירוני. מערכת הדרכים והמעברים היא אפוא מערך מארגן המגלם תפיסות עומק הנוגעות ליחסי הקבוצות בעיר, ליחס בין הממשל לתושבי העיר ולתפקידו ולתפקודו של המרחב הציבורי בעיר.

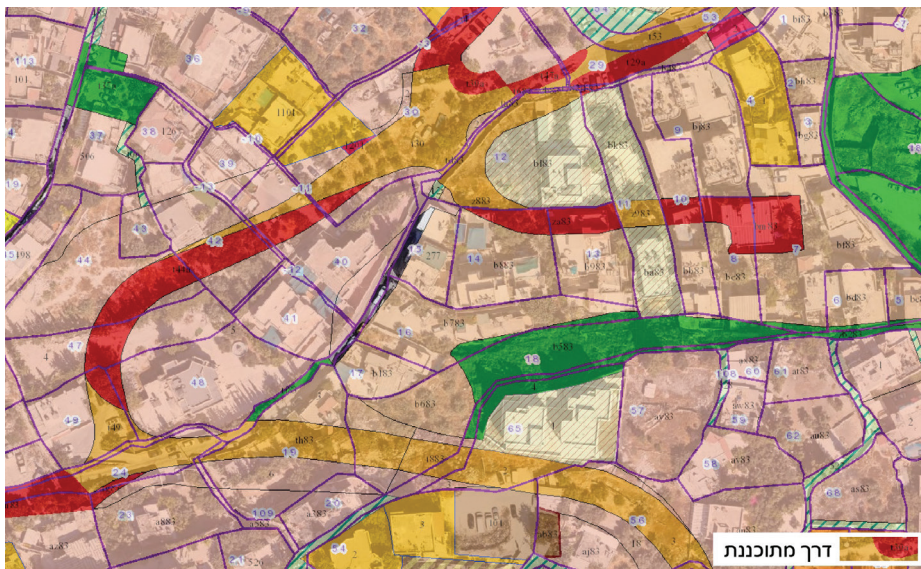
מערך הדרכים המתוכננות (סטטוטוריות) בשכונת א-ת'ורי מדגים שילוב בין מערך מקומי-היסטורי למערך מתוכנן מאוחר, ומאפשר לזהות את הרציונל התפקודי והטכני של התוכנית הפורמלית של השכונה. איור 1 מציג הפשטה של המצב התכנוני הקיים בשכונה. הדרכים הראשיות מבטאות שילוב בין דרכים היסטוריות שהוסדרו סטטוטורית לבין דרכים חדשות שתוכננו במסגרת התוכניות הממסדיות הישראליות לשכונה, ונמצאות ברובן על הנייר בלבד. הדרכים ההיסטוריות, שמובילות מראש הגבעה אל מרגלותיה, מחברות את חלקות הקרקע המשתרעות לאורכן אל דרך חברון ההיסטורית, שהייתה ציר התנועה הראשי באזור. דרכים אלו הן בדרך כלל צרות ומפותלות בשיפועים חדים, היות שנוצרו כדי לאפשר גישה ברגל או על גבי חמור, ורק מאוחר יותר הפכו לדרכי גישה לרכב. הדרכים החדשות יותר, לעומת זאת, נועדו בראש ובראשונה לאפשר תנועה ממונעת. הן מבקשות להקל על העומס התחבורתי שנוצר במערך הדרכים ההיסטורי בעקבות התרבות כלי הרכב והתנועה, באמצעות מערך משלים רחב יותר ומשופע פחות, שעומד בסטנדרט התחבורתי הממסדי. הדרכים החדשות מבטאות גם ניסיון לייצר היררכיה ברורה: דרך ראשית מובילה לדרך משנית, וזו מובילה לרחוב קטן המוביל לסמטה צרה. העקרונות המרכזיים המכתיבים אפוא את תכנון הדרכים הם זרימת התנועה הממונעת וההיררכיה שבין סוגי הכבישים השונים. אלו מבטאים את ההיגיון הביורוקרטי-תפקודי של התכנון הצפונמערבי, שמטרתו לייעל את אספקת התשתיות והשירותים ולייצר סדר, קריאות ובהירות במרחב העירוני, ובכך להקל על השליטה והניהול העירוניים (Scott, 1998).



**איור 1:** עיקרי התכנון הקיים (ייעודי קרקע) לשכונת א-ת'ורי.

דרכים מופיעות באדום, אזורים מגורים מסומנים בצהוב, גלעין הכפר ההיסטורי בכחול, שטחים פתוחים צבועים בירוק.

מקור: איסר, 2017, באדיבות מכון ירושלים למחקרי מדיניות.



**איור 2:** דרך מתוכננת ביחס לחלוקת הקרקע המקובלת על הקהילה ולבינוי קיים בשכונת א-ת'ורי. מקור: עיריית GIS ירושלים, מערכת

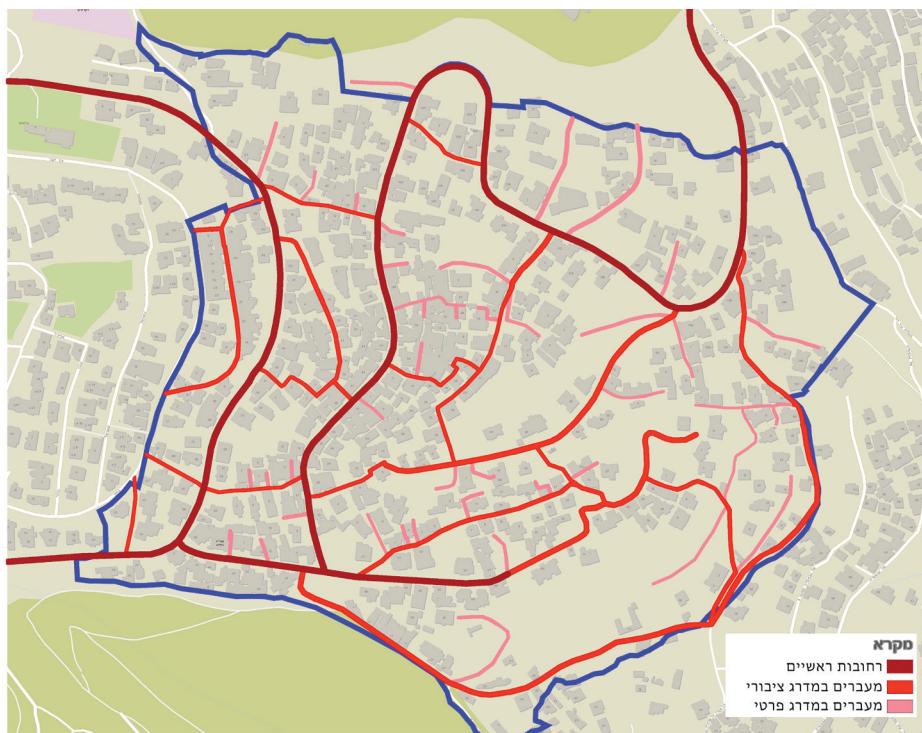
איור 2 מציג הגדלה של המקטע המסומן בקווקו כחול מתוך תוכנית השכונה הכללית, החושף את הפער בין התוכנית לבין הקיים בפועל. תואי הדרך המתוכננת, המסומן באדום ובצהוב-חול בתשריט, משקף את תקנות התכנון והבנייה, הכוללות רוחב ראוי שיאפשר מעבר תחבורה ציבורית והתייחסות לשיפוע ולתקנות הבטיחות. אולם עיון דקדקני באיור מגלה מערכת נוספת, הכוללת את חלוקת הקרקעות הקיימת בין התושבים (בקווים סגולים), ואת המעברים הצרים המאפשרים גישה לבתים. חלוקת פנימיות אלה הן התשתית המרחבית לסדר הקיים, שעל בסיסו התגבש מערך התנועה המקומית במרחב. חלוקת הקרקע ושימושי הקרקע בפועל מביאים לידי ביטוי את מערך היחסים הכלכלי-חברתי, ההיסטורי והעכשווי כאחד, המאפשר גישה ונגישות למשאבים משותפים. מערך זה אינו מבוסס על היגיון של יעילות ושל צרכים טכניים בלבד, ואף אינו עומד בסטנדרטים של תקינה ממסדית, אך יש לו סדר פנימי משלו.

התואי המתוכנן מתעלם לחלוטין מסוגיות מרכזיות כגון חלוקת הקרקע הפרטיות, מערך הבעלויות או הבנייה הקיימת בפועל, הנגזרות מעולם ערכי ותפקודי שונה לחלוטין. התעלמות זו הופכת את סלילת הדרך המתוכננת למהלך כמעט בלתי אפשרי, מחד גיסא, ומאידיך גיסא מותירה את הבתים הכלואים בתואי במעמד של אי-חוקיות מתמדת, שאין כל דרך להתגבר עליה. האיור ממחיש את האופן שבו שני ההגיונות הסותרים, השלטוני והקהילתי, מתקיימים בו בזמן באותו מרחב, ונראים, לפחות ממבט ראשון, כבלתי ניתנים לגישור.

### **הרשת הקהילתית: רחובות, סמטאות ומעברים בשכונת א-ת'ורי**

בחינה של הסדר הפנימי של מערך התנועה הקיים בפועל בשכונה מגלה כי הוא דומה מאוד לזה שקיים בערים ערביות-אסלאמיות מזרח-תיכוניות כפי שמתואר בספרות (Hakim, 1986; Ben-Hamouche, 2009). סדר זה אינו תוצר של החלטות שלטוניות המתקבלות באופן מרוכז "מלמעלה", אלא הוא פועל יוצא של פעולות מקומיות בקנה מידה קטן לאורך פרקי זמן ארוכים: חלוקת הקרקע, הסכמי מכירה, יצירת דרכי גישה, חפירת בארות, עיבוד השדות, בנייה, פירוק ובנייה מחדש. האדריכל בסיס חכים מתאר את מערך הדרכים, המעברים והסמטאות האופייני כמורכב מדרכים פתוחות לכול, בין שאלה דרכי המלך או דרכים מקומיות מרכזיות; סדרה של מעברים פתוחים לכול שיש ביניהם היררכיה וחלוקה פנימית הנובעת משיוך; ומערך מפותל של סמטאות ללא מוצא הנתפסות כחלק מהמתחם המשפחתי, כלומר כשטח פרטי-משותף. המעברים בין סוגי הדרכים אינם מאורגנים בצורה היררכית, כך שכל סוגי הדרכים יכולות להיקשר אלו לאלו במשולב (Hakim, 1986: 24).





**איור 3:** רשת הרחובות, המעברים והסמטאות בשכונת א-ת'ורי בירושלים. מקור: המחברות

המפה באיור 3 מציגה את מערכת התנועה הקיימת בפועל בשכונה, על רקע המבנים הבנויים. כלל המעברים הקיימים בפועל חושפים תמונה מרובדת יותר של מגוון אפשרויות התנועה במרחב השכונתי. כפי שניכר מהאיור, רשת התנועה מורכבת בעיקר מדרכים וממעברים המקשרים ביניהן (בורדו ואדום). אל אלה מצטרף מערך הסמטאות וגרמי המדרגות המובילים למתחמי המגורים (ורוד). מערך הדרכים מתפתל לאורך שיפועי הגבעה באופן המרכז את העלייה. המעברים שביניהן ממקמים לרוב בניצב לטופוגרפיה, ומקשרים בין הדרכים באמצעות גרמי מדרגות תלולים המיועדים בעיקר להולכי רגל. רוב הסמטאות הפנימיות מישוריות יותר, שכן הן מנגישות את המתחם המקומי, הקטן, ואותו בלבד. כל אלה יחד פורסים בפנינו רשת ענפה של אפשרויות תנועה במרחב שחלקים גדולים ממנו אינם ציבוריים, ואשר הקשר ביניהם לבין סכמת הדרכים הפורמלית הוא חלקי בלבד. יתרה מכך, אין חפיפה מלאה בין החלוקה הפונקציונלית של תנועה ממונעת ותנועה רגלית ובין רמת הציבוריות של המרחב.

מתוך המיפוי והניתוח של מערך התנועות היום-יומיות של תושבי השכונה אפשר להצביע על שלוש קטגוריות מרכזיות שמהן מורכבת "רשת החלוקה", היוצרת שותפות במרחב לצד הפרדה: רחובות ראשיים, מעברים במדרג ציבורי ומעברים במדרג פרטי.

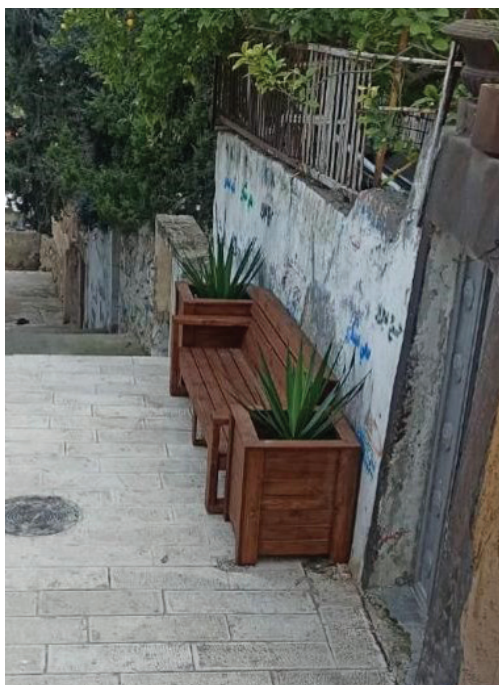
בראיונות שקיימנו ביקשנו מהתושבים לציין מה הם המקומות "הפתוחים ונגישים לכל אדם". כל המרואיינים ציינו את הרחובות הראשיים והמסחריים כחלק מהמערך ה"ציבורי" (מסומנים באיור 3 בבורדו). בקטגוריה זו נכללים רחוב המפקד ורחוב א-ת'ורי, הוא הציר ההיסטורי המוביל מעומק השכונה לדרך חברון. למרבית המבנים לאורך הרחובות האלה יש חזיתות מסחריות המגיעות עד לגבול המגרש, ללא השארת מרווח קדמי בין קו המגרש למבנה. דרכים אלה משמשות בשגרה גם נהגים שאינם תושבי המקום החולפים בשכונה בדרכם ליעדים אחרים, וצפיפות התנועה הממונעת בהן גבוהה. דרכים אלו נכללות בתוכנית הפורמלית של השכונה, אף כי לא תמיד ברמת ההיררכיה התנועתית הגבוהה ביותר. במקרים רבים הדרך בפועל צרה מהדרך הסטטוטורית המופיעה בתוכנית, ובדרך כלל גם אינה עומדת בתנאים ובתקנות הרלוונטיים. כמו כן, העומס על דרכים אלו ניכר במכוניות הרבות החונות לאורך, ללא הסדרה פורמלית, ובאופן המקשה עוד יותר על התנועה הרגלית והממונעת במקום ועל הגישה למסחר המקומי.

הרחובות הראשיים מציגים מצב של חפיפה חלקית בין ההגיונות השונים – הממשלי והקהילתי, לפחות מבחינה גיאוגרפית: המקומות הנתפסים כ"ציבוריים" על ידי הממשל, ומופיעים ככאלה בתוכניות הפורמליות, הם גם הצירים הפתוחים לכול על פי תפיסת התושבים. אולם הפער התפיסתי נותר בעינו – לציבוריות יש משמעויות שונות. בעוד התפיסה הצפונמערבית מקשרת בין ציבוריות לחופש פעולה, עבור התושבים במובנים רבים ההפך הוא הנכון, והציבורי ביותר הוא גם המפוקח ביותר, הן על ידי הקהילה המקומית והן על ידי הריבון. באזורים אלה יש להקפיד על הקוד המוסכם ועל כללי ההתנהגות המקובלים, כגון לבוש צנוע, בפרט לנשים. איור 4 מדגים זאת: התמונה צולמה ברחוב הראשי ונראים בה קשישים יושבים על סף בית הפונה לרחוב הראשי, בקו התפר שבין הפרטי והציבורי, עינם פקוחה על העוברים ושבים והם עוקבים אחר המתרחש ברחוב. גם בעלי החנויות עומדים בפתח החנות במקרים רבים. רחובות אלה נתונים גם לפיקוח עירוני באמצעות מצלמות אבטחה שהותקנו ברחוב (Ceccato, 2012), ושצמצמו במידת מה את האלימות והוונדליזם המתרחשים ברחוב, לרווחת התושבים, אולם הן מייצרות חשיפה תמידית לעין השלטונית.

המעברים במדרג ציבורי הם הקטגוריה השנייה (מסומנת בכתום), שבה נכללים הסמטאות וגרמי המדרגות המחברים בין הרחובות הראשיים (איורים 3,5,6). אלה נתפסים על ידי התושבים כציבוריים אף הם, אך קוד ההתנהגות בהם שונה במידה רבה מזה המקובל ברחובות הראשיים. באופן היסטורי, מעברים אלו נוצרו בדרך כלל כגבולות בין המתחמים המשפחתיים, אשר אפשרו גישה ומעבר לכל מתחם, ובה בעת היו קווי הפרדה מוסכמים בין קבוצות שיוך שונות בתוך הקהילה (Totry-Fakhoury and Alfasi, 2017). גם כיום הסמטאות בקטגוריה הזו נתפסות כמרחב פתוח לציבור שבו כל אדם רשאי לעבור. עם זאת, יש להן תפקוד שונה במקצת, חשוף פחות ומיועד יותר



לתושבי השכונה. המעברים במדרג הציבורי משמשים את תושבי השכונה ללא הדרה פנימית בין קבוצות, אולם זרים מחוץ לשכונה עוברים בהם לעיתים רחוקות, מפני שהם מקשרים בין חלקי השכונה בלבד ואינם מותאמים למעבר כלי רכב. מעברים אלה הם תחום ביניים שבו מתקיים מרחב עירוני אינטימי יותר, חבוי במקצת, אשר אינו מזמין אליו זרים. לא נהוג לצלם בהם ולא מתאים לצעוק בהם, כפי שמעידה האדריכלית אסלאם דעיס: "אפשר לעבור שם, אבל לא להתעכב ולא לעמוד סתם לדבר, זה לא נהוג. אנחנו שומרים על הפרטיות של מי שגר באזור הזה".



**איור 5:** ספסלים וגינון בסמטאות ה"סמי-ציבוריות" שהוצבו לטובת התושבים בהתאם לקוד המקומי, ביוזמת המנהל הקהילתי ובמימון העירייה.

מקור: המחברות



**איור 4:** "עיניים על הרחוב" – קשישים מתבוננים על רחוב א-ת'ורי מספסלים שהתושבים הציבו.

מקור: המחברות

ברוב המקרים, המעברים במדרג הציבורי אינם נכללים מבחינה קניינית או סטוטורית בתחומי הקרקע הפרטית למגורים. במובן זה הם מוכרים הן על ידי התושבים הן על ידי השלטון כמרחבי חלוקה "ציבוריים". עם זאת, מעמדם משתנה במובן התפקודי בהתאם למיקומם ולמאפייניהם. התכנון הפורמלי מתקשה להכיל מורכבות זו, ומגדיר אותם בדרך כלל כשבילים או כמעברים ציבוריים שאינם מאפשרים מעבר ברכב. במקרים אחרים הסמטאות אינן בעלות מעמד ציבורי פורמלי, והן חלק מהשטח

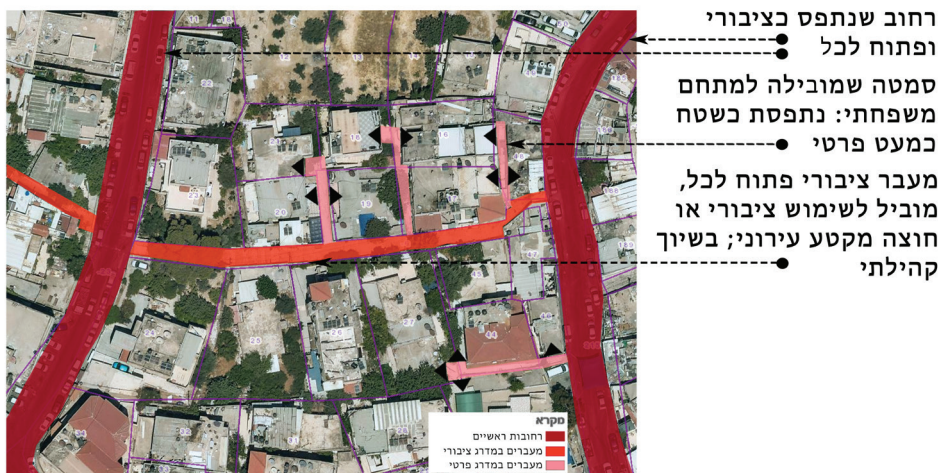
המיועד למגורים או לשימושי קרקע אחרים. בהיעדר מנעד של מונחים מקצועיים שיאפשר הגדרת מרחב "ציבורי פנים-קהילתי", כזה שאינו פרטי אך גם אינו ציבורי במובן של חשוף לכול, המתכננים נאלצים להתייחס לסטטוס הטכני בלבד, ולא למהות שימוש הקרקע ולמאפייני השימוש בה.

עדות מסוימת למעמד של מרחבי חלוקה אלו כ"ציבוריים" ו"פנים-קהילתיים" כאחד ניתן למצוא בבחירה למקם דווקא בהם כמה פרויקטים של 'עשיית מקום' (placemaking) ביוזמת המינהל הקהילתי ובמימון עיריית ירושלים. הפרויקטים הוצאו לפועל על ידי תושבות ותושבי השכונה, בעיקר נשים ובני נוער, וכללו הצבת ספסלים, גינון וציור ציורי קיר. לכאורה, תפקידם של הספסלים תפקודי בלבד – לאפשר מנוחה ועצירה במהלך הטיפוס הארוך. בפועל הם יוצרים מקום לאתנחתא עירונית שמבטאת גם ציבוריות, כיוון שהם מזמינים כל אדם לעשות בהם שימוש ויוצרים מקום מפגש שמיועד לתושבי השכונה (איור 5).

הקטגוריה השלישית, המעברים במדרג פרטי (מסומנים בוורוד במפות שבאיור 3 ובאיור 6), מורכבת מסמטאות, מעברים וגרמי מדרגות ללא מוצא המובילים אל תוך מתחמי המגורים הפרטיים. חלק ממתחמים אלו משמשים גם כיום למגורים משותפים של המשפחה המורחבת, ואילו אחרים משותפים לשכנים שיש ביניהם קרבה משפחתית וכאלה שאינם מקורבים. אף שהסמטאות והמעברים בקטגוריה זו אינם בהכרח משויכים קניינית לחלקה או למשפחה מסוימת, הם מתפקדים כחצר פנימית-משפחתית או כחצר קהילתית-אינטימית. זוהי מעין הרחבה של תחום הבית הפרטי לכדי מרחב משותף, המשמש למשחק ילדים ללא השגחת מבוגר, לתליית כביסה, לעישון משותף ופטפט של אחר הצהריים, וגם לאירוח בצל הגפן. במהלך הסגרים שהוטלו עם פרוץ מגפת הקורונה, תקופה שבה האפשרויות לכינוס ומפגש הצטמצמו אך חשיבותה של התמיכה הקהילתית גברה, מרחבי חלוקה אלו התגלו כבעלי ערך רב, ושימשו לא רק למפגשים יום-יומיים אלא גם לצורך תפילה, חגיגות וארוחות חג גדולות.

מרחבים אלה נתפסים באופן מובהק כחלק מהמתחם המשפחתי, וגם ביניהם יש היררכיה פנימית, שטרם מיפינו במלואה, בין מעברים פנימיים המשויכים למשפחה אחת או לכמה משפחות שיש ביניהן קרבה משפחתית, מעברים המשויכים למשפחות ללא קרבה וכאלה המובילים למתחם הכולל מספר גדול יותר של מבנים, ועל כן הם פרטיים פחות. אף על פי כן, אפילו בשכונה שאינה מתאפיינת במבנה משפחתי מובהק כשכונת א-ת'ורי, תושבים שאינם גרים בסמיכות מרגישים שלא בנוח באזורים אלו, אף שאין מניעה פיזית מלעבור בהם. כפי שמעידה האדריכלית אסלאם דעיס, "אם אין סיבה מיוחדת לא נלך לשם".

סוג זה של מרחב במדרג פרטי מתפרס גם באופן תלת-ממדי במתחמי המגורים, בדומה לערים ערביות-אסלאמיות: מדרגות כניסה שמתרחבות למעין מרפסות, גגות



איור 6: מדרג המעברים במבט מקרוב. מקור: המחברות

הנמצאים בשימוש ודופן הבית המתרחבת לכדי חלל המתפקד כאזור חיץ שבין פנים לחוץ. כל אלו הם מעין הרחבות של הבית כלפי חוץ תוך יצירת קו תפר משוכלל ותלת-ממדי בין פנים לחוץ, ומתפקדים בפועל כמרחבים משותפים. למשל, אסלאם דעיס מספרת כי במהלך הקורונה אימה וחברותיה, שרגילות להיפגש בכל יום בבית של אחת מהן, מצאו לעצמן פינה פרטית על גג הבניין; בסוירים בשכונה נצפו נשים יושבות יחד על גרם מדרגות פנימי הפונה לחצר המשותפת. המרחבים הסמי-פרטיים הללו אפשרו לנשים דתיות מבוגרות להרגיש בנוח במרחבים מחוץ לביתן ולקיים בהם מפגשים שמהם היו נמנעות במקום ציבורי יותר. גם כאן, המתכננים מוצאים את עצמם ללא כלים והגדרות מתאימות. בהיעדר ייעוד קרקע מתאים, רוב הסמטאות במדרג פרטי מוגדרות כחלק ממתחמי המגורים, ייעוד שלמעשה מזמין את צירופן העתידי למגרש הבנוי ואת מחיקתן בפועל.

אופני הארגון המרחביים של מערך המעברים והסמטאות בשכונה משקף אפוא "רשת של חלוקות" – מדרג של מצבים בין "הפרטי" ו"הציבורי", המאפשר תפקודים קהילתיים מורכבים במרחב החוץ-ביתי. מערך מרחבי זה מבנה יחסים של שיוך ותלות הדדית: בין שכנים החולקים חצר, סמטה או גג, בין תת-מתחמים החולקים מעבר ציבורי משותף ובין חברי הקהילה כולה. יחסים אלו משמרים דפוסים של פיקוח פנים-קהילתי ושל מחויבות הדדית, אך גם של חופש פעולה מסוים של הפרט בתחום הקרקע הפרטית המשויכת לו. כך נוצר סדר פנימי מורכב שאינו קריא ממבט-על, ואינו קל לפענוח עבור המתבונן מבחוץ.

## ▲ סיכום: רשת של חלוקה – הגיונות (לא רק) סותרים

בניתוח מערך הרחובות והסמטאות של שכונת א-ת'ורי הצגנו שלוש קטגוריות המארגנות את מרחבי השותפות והחלוקה: הרחובות הראשיים, מעברים במדרג ציבורי ומעברים במדרג פרטי. תמונה ראשונית זו של "רשת החלוקה" מאתגרת את ההבחנה הדיכוטומית בין מרחב "פרטי" ל"ציבורי" המאפיינת את העיר הצפונמערבית, ומציגה כאלטרנטיבה מגוון של אפשרויות הנעות על הציר שביניהם. הרשת מורכבת ממנעד מצבים מרחביים המתאפיינים במידות משתנות של פרטיות ושיתופיות לצד חשיפה והסתרה. רשת החלוקה, כפי שטענו בהשראת ווטסון (Watson, 2014b), היא תוצר של אינטראקציה בין ההיגיון התכנוני, ההיגיון הערבי-אסלאמי המזרח-תיכוני ופעולת הקהילה המקומית בתוכם שביניהם.

נוכחותו של ההיגיון הערבי-אסלאמי המזרח-תיכוני בעיצוב המרחב של שכונת א-ת'ורי מפתיעה במידה מסוימת. סקירה ראשונית של שכונות ירושלים המזרחית מעלה כי ברבות מהן אפשר למפות את הארגון המרחבי של השכונה לפי תת-מתחמים המבוססים על חלוקה משפחתית-חמולתית ומבטאים את ההיגיון התרבותי-דתי של העיר האסלאמית. שכונת א-ת'ורי היא מקרה יוצא מן הכלל, משום שתהליכי העיור יצרו בה מערך חברתי מעורב, אורבני במהותו, שבו לא ניתן לעמוד על חלוקה משפחתית-חמולתית. דווקא משום כך, המשך קיומה ותפקודה של רשת החלוקה, המאפשרת מגוון רחב ומורכב של מצבי שותפות חברתיים, מעיד על היציבות של הסדר הפנימי ושל ההיגיון החברתי-מרחבי הקיים.

ממצאי המחקר מעידים כי לפעמים גם מתקיימת חפיפה בין ההגיונות הסותרים כביכול, ושניהם משיתים ציווי דומה על ייצור המרחב. כפי שמדגים המחקר, המרחב הציבורי בשכונת א-ת'ורי, במובנו הצפונמערבי, מצומצם ביותר ומסתכם ברחוב הראשי, בבתי הספר, במרפאות ובסניפי בנק ודואר.<sup>3</sup> מקומות אלו בלבד פתוחים ונגישים לכול. צמצום זה הוא תוצר של ההיגיון התכנוני ופועל יוצא של הזנחה רבת שנים של שכונות ירושלים המזרחית, הסובלות ממחסור בפיתוח של מרחבים ציבוריים ותשתית חברתית הכוללת רחובות ראויים, מבני חינוך וקהילה, מתקני ספורט ותרבות וכיוצא באלה. המרחב העירוני אינו ממלא את תפקידו ביצירת איכות חיים ראויה, ופעולות העיריה נחוות כפוגעניות, ובכך ממשיכה העירייה להעמיק את חוסר האמון בינה ובין תושבי העיר הפלסטינים. ואולם, מיעוט המרחבים הציבוריים מתיישב גם עם ההיגיון של העיר הערבית-אסלאמית, שבה השטחים המוקצים לשימוש הכלל מצומצמים בהיקפם ונועדו בעיקר עבור דרכים ראשיות, שערי העיר, מסגדים ושווקים פתוחים. האפשרות של

3 יש לציין שמרפאות וסניפי בנקים ודואר שוכנים בשטחים סחירים המוחזקים בבעלות פרטית, ואינם ציבוריים במובן של שייכים לרשות המקומית.

פעילות פנאי ושהייה במרחב באופן אנונימי יותר ומפוקח פחות היא מצומצמת. יש להדגיש כי באיתור החפיפה בין ההגיונות אין בכוונתנו לטעון בשום אופן כי מרחבים ציבוריים כגון פארקים או מבנים ציבוריים הם חסרי תועלת. נהפוך הוא – ההזנחה הממשלית של המרחב הציבורי כמו גם המחסור החמור בתשתיות ובשירותי ציבור ראויים, מחד גיסא, וההגבלות המחמירות על אפשרויות הפיתוח של מרחבים משותפים לאור הקוד המנהגי שמנחה את פיתוח העיר האסלאמית, מאידך גיסא, יוצרים מצב של "כפל קנס" (double penalty), או הגבלה כפולה על יצירת מרחב ציבורי פעיל, משמעותי ונגיש (וביתר שאת עבור נשים).

גישת ההגיונות הסותרים מאפשרת לזהות את "הקנס הכפול" וגם, לראייתנו, מסמנת אלטרנטיבה. ניתוח המרחב בשכונת א-ת'ורי מדגים כי הוא אינו מרחב כאוטי אלא מרחב בעל סדר פנימי, השומר על הלוגיקה המארגנת ערים ערביות-אסלאמיות גם כאשר המערך החברתי משתנה בעקבות תהליכי אורבניזציה מואצים. לטענתנו, תחושת הכאוס המאפיינת מערכים בלתי פורמליים ככלל, וערים ערביות-אסלאמיות בפרט, אינה תוצר של חוסר ארגון המרחב כשלעצמו. היא נובעת, בין היתר, מחוסר זיהוי של ההגיונות הנוספים הפועלים לייצור המרחב לצד ההיגיון התכנוני הפורמלי.

במקרה של א-ת'ורי, המערך המרחבי משקף את נוכחותו של ההיגיון הערבי-אסלאמי, שלפיו משאבים מעטים מוקצים לשימוש ציבורי ומתקיימים הסדרי חלוקה ושיתוף ביתר המרחבים, וכן את תגובת תושבי השכונה לפער שבין ההיגיון התכנוני והיגיון תרבותי-דתי זה. ניתוח כזה מאפשר לזהות כי למרחבים המצומצמים יחסית שבשימוש ציבורי כללי מתווסף מערך מורכב ועשיר של מרחבי ביניים בין הפרטי לציבורי. הקטגוריה "מעברים במדרג ציבורי" מציגה מערך ציבורי מבחינה קניינית, שכולל מרחבי הפרדה אשר מבחינה תפקודית דומים יותר לשטח פרטי המשותף לקהילה המקומית או לחלקים ממנה, אך לא לציבור בכללותו. לצד זאת, הקטגוריה "מעברים במדרג פרטי" מציגה מרחבים פרטיים מבחינה קניינית, כמו חצרות, סמטאות, גגות ומרפסות, שמאפשרים שימוש קהילתי משותף. עם זאת, חשוב לזכור כי מערכת מרחבית נוספת זו נותרת חלקית, מצומצמת ומקוטעת, ובהיותה בלתי פורמלית שרויה תחת איום מתמיד. פענוח של כל אחת משתי המערכות, כמו גם של הפערים ביניהן ושל תגובת התושבים לפערים אלה, מאפשר להרחיב את מילון המונחים התכנוני ולהתאים בינו לבין הקוד המקומי באופן שיאפשר לתושבי השכונה רמת חיים מקובלת יחד עם מימוש מרחבי-תרבותי מלא.

בעזרת המושג "הגיונות סותרים" שטבעה ווטסון (Watson, 2014a) התייחסנו לשני ההגיונות שמעצבים את המרחב, ההיגיון התכנוני-מודרניסטי וההיגיון הערבי-אסלאמי, כהגיונות המקיימים מערכת מורכבת של יחסים והשפעות הדדיות. ההגיונות יכולים לסתור זה את זה, בהתנגשות הנדמית כקשה לגישור, אך לעיתים יכולה להתקיים

ביניהם גם חפיפה חלקית. בהקשר זה, תרומתו של המחקר היא בפיתוח הבנה מדוקדקת וספציפית של האינטראקציה בין ההגיונות, ובפרט של יחסי הכוח ביניהם, שיכולה לסייע בפענוח אינטראקציות דומות בהקשרים נוספים. הבנה של מערכת היחסים המתקיימת בשכונת א-ת'ורי בין ההגיונות היא אפוא נדבך נוסף בדרך לבנייתם של תיאוריה דרומזרחית חדשה.

## אפילוג

בשנים האחרונות חל שינוי תפיסתי המלווה בהקצאות תקציביות לתכנון ופיתוח ביישובים ערביים בישראל בכלל, ובירושלים המזרחית בפרט. הרשות לפיתוח ירושלים החליטה בשנת 2021 על קידום תוכנית אב חדשה לשכונת אבו תור, הכוללת הן את חלקה המערבי-יהודי (גבעת חנניה) והן את חלקה המזרחי-פלסטיני (א-ת'ורי). שתיים מהשותפות לעבודה זו, האדריכליות יערה רוזנר-מנור ואסלאם דעיס, נבחרו (ללא קשר ישיר למחקר) להוביל את צוות התכנון. יצירת אפשרויות פיתוח חדשות לשכונה בעקבות הכנת התוכנית, אחרי שנים של הזנחה והתעלמות, היא כמובן מהלך ראוי, אלא שטמון בו גם סיכון. הרצון בקידום ובפיתוח עשוי להוביל למחיקה של המרקמים המרחביים-חברתיים הבלתי פורמליים המאפיינים את השכונה.

כדי להימנע מכך, אחד האתגרים הגדולים העומדים לפני צוות התכנון הוא חשיפת אותו היגיון פנימי המארגן את המרחב השכונתי, כפי שהתחלנו לעשות כאן, והפיכתו לחלק ממרכיבי התכנון. נדרש מאמץ גדול הכולל מיפוי, מודעות ותשומת לב כדי לאפשר את המשך קיומם של מרחבי הביניים שעליהם הצבענו ואת תפקודם המרחבי-חברתי. נדרשת הבנה של הדינמיקה והלוגיקה היוצרות את המורכבות המרחבית מתוך סדרה ארוכה של התאמות קטנות ומקומיות, אשר לעיתים קרובות אינן מתאפשרות בעיר הצפונמערבית, הדורשת מכל תושביה להתאים את אורחות חייהם למערך מתוכנן מראש.

יתרה מכך, חשיפת הסדר הפנימי והטיפולוגיה האופיינית מעלה שאלות רבות: האם תושבי השכונה מעוניינים לשמר את המרקם הקיים? האם ניתן ליצור קוד תכנוני שיאפשר את פיתוח השכונה מבלי לפגוע באיכויותיה הייחודיות? כיצד מגשרים על הפער בין שני ה"הגיונות" שעליהם נדרשת התוכנית לענות – ההיגיון הקיים, המבטא את הקוד הדרומזרחי, וההיגיון הצפונמערבי העומד בבסיס מערכת התכנון? איך עושים זאת תוך שמירה על כבודם וזכויותיהם של תושבי השכונה, ומתוך הקשבה לרצונותיהם? במילים אחרות, לאחר חשיפת שני ההגיונות, המשימה האנליטית והמעשית היא לבחון האם וכיצד השניים יכולים לדור בכפיפה אחת.

## רשימת מקורות

- איסר, יערה, 2017. השכונות הערביות במזרח-ירושלים, מחקר תשתית והערכה: אבו תור, ירושלים: מכון ירושלים למחקרי מדיניות.
- ארנדט, חנה, 2013 [1958]. **המצב האנושי**, תרגום: אריאלה אזולאי ועדי אופיר, תל אביב: הקיבוץ המאוחד.
- במקום, 2014. סקר השכונות הפלסטיניות בירושלים המזרחית, ירושלים: במקום.
- בן אריה, יהושע, 1979. עיר בראי תקופה: ירושלים החדשה בראשיתה, ירושלים: יד יצחק בן-צבי.
- בנבנשתי, מירון, 1996. **מקום של אש**, תל אביב: דביר.
- ברוורמן, אירס, 2006. "איחוקיות במזרח ירושלים: בין הריסות בתים להתנגדות", **תיאוריה וביקורת** 28: 11-42.
- הארווי, דייוויד, 2010. "הזכות לעיר", תרגום: דפנה כרמלי, **מטעם** 21: 107-123.
- וורנר, מייקל, 2018. "ציבורים/ציבורי-נגד", תרגום: עמי אשר, **מפתח: כתב עת לקסיקלי למחשבה פוליטית** 13: 159-194.
- וילקוף, שירה, ואלונה נצן-שיפטון, 2017. "הזדמנות היסטורית: נוף, ממלכתיות ותחרות בהקמת הגן הלאומי סובב חומות ירושלים, 1967-1969", **קתדרה** 163: 163-190.
- ויצמן, איל, 2018. **ארץ חלולה: ארכיטקטורת הכיבוש של ישראל**, תרגום: מתן קמינר, תל אביב: בבל.
- חושן, מאיה (עורכת), 2020. **שנתון סטטיסטי לירושלים 2020**, ירושלים: מכון ירושלים למחקרי מדיניות.
- חמאיסי, ראסם, 2007. **בין מנהגים לחוקים: תכנון וניהול הקרקע ביישובים הערביים בישראל**, ירושלים: מכון פלורסהיימר למחקרי מדיניות.
- חסון, ניר, 2017. **אורשלים: ישראלים ופלסטינים בירושלים 1967-2017**, תל אביב: ספרי עליית הגג וידעיות אחרונות.
- טטרסקי, אביב, ואפרת כהן-בר, 2017. **הכל מתוכנן: על מדיניות של הכשלת תכנון בשכונות הפלסטיניות בירושלים**, ירושלים: עיר עמים ובמקום.
- יעקובי, חיים, 2007. "המקום השלישי: ארכיטקטורה, לאומיות והמבט הפוסטקולוניאלי", **תיאוריה וביקורת** 30: 63-88.
- יפתחאל, אורן, 2006. "סדקים באוטופיה: על 'צדו האפל' של התכנון", **בלוק** 3: 78-91.
- כהן-בר, אפרת, 2014. **בנייה במלכודת התכנון: מדיניות, תכנון ופיתוח בשכונות הפלסטיניות בירושלים המזרחית**, ירושלים: במקום.
- לפבר, אנרי, 2018. **המרחב (החברתי) הוא מוצר (חברתי)**, תרגום: אבנר להב, תל אביב: רסלינג.
- מרקוזה, פיטר, 2014. "קיימות וצדק: יעדים לערי המחר", טובי פנסטר ואורן שלמה (עורכים), **ערי המחר: תכנון, צדק וקיימות היום?**, תל אביב: הקיבוץ המאוחד, עמ' 41-60.
- צפדיה, ארז, ואורן יפתחאל, 2021. "דחיקה ועקירה מהעיר: מבט דרומזרחי", **תיאוריה וביקורת** 54: 59-86.
- קמחי, ישראל (עורך), 2009. **אגן נחל קדרון: המרחב החזותי של העיר העתיקה בירושלים - מדיניות שימור ופיתוח**, ירושלים: מכון ירושלים לחקר ישראל.
- רמון, אמנון, 2017. **תושבים, לא אזרחים: ישראל וערביי מזרח-ירושלים, 1967-2017**, ירושלים: מכון ירושלים למחקרי מדיניות.



שטרן, מריק, 2020. "הפריפריה הישראלית החדשה – ירושלים המזרחית בעידן פוסט-אוסלו", אמל ג'מאל (עורך), *הפוליטיקה של הכלה והדרה ביחסי ישראלים ופלסטינים*, תל אביב: מכון וולטר ליבך, עמ' 109–130.

שלמה, אורן, 2017. "ממשולה של ירושלים המזרחית בתקופת פוסט-אוסלו", *תיאוריה וביקורת* 48: 127–150.

שמואלי, אבשלום, 1980. *קץ הנוודות: חברות בדווים בתהליכי התיישבות*, תל אביב: דביר.

תמרי, סלים, 2004. "ירושלים: שאלות של שלטון וכפיפות", *המזרח החדש* מד: 213–225.

Abu-Lughod, Janet L., 1987. "The Islamic City – Historic Myth, Islamic Essence, and Contemporary Relevance", *International Journal of Middle East Studies* 19: 155–176.

Akbar, Jamel, 1988. *Crisis in the Built Environment: The Case of the Muslim City*, Singapore: Concept Media Pte Ltd.

Alexander, Christopher, 2012. *The Battle for the Life and Beauty of the Earth: A Struggle Between Two World-Systems*, Oxford: Oxford University Press.

---, 1965. "A City is Not a Tree", *Architectural Forum* 122(1): 58–62.

Alfasi, Nurit, and Juval Portugali, 2007. "Planning Rules for a Self-Planned City", *Planning Theory* 6(2): 146–163.

Alkhalili, Noura, 2019. "'A Forest of Urbanization': Camp Metropolis in the Edge Areas", *Settler Colonial Studies* 9(2): 207–226.

Ben-Hamouche, Mustapha, 2009. "Complexity of Urban Fabric in Traditional Muslim Cities: Importing Old Wisdom to Present Cities", *Urban Design International* 14(1): 22–35.

Braier, Michal, 2013. "Zones of Transformation? Informal Construction and Independent Zoning Plans in East Jerusalem", *Environment and Planning A: Economy and Space* 45(11): 2700–2716.

Braier, Michal, and Haim Yacobi, 2017. "The Planned, the Unplanned and the Hyper-Planned: Dwelling in Contemporary Jerusalem", *Planning Theory & Practice* 18(1): 109–124.

Ceccato, Vania (ed.), 2012. *The Urban Fabric of Crime and Fear*, New York: Springer.

Chiodelli, Francesco, 2016. *Shaping Jerusalem: Spatial Planning, Politics and the Conflict*, New York: Routledge.

Davis, Howard, 1991. "Explicit Rules, Implicit Rules and Formal Variation in Vernacular Building", in *Perspectives in Vernacular Architecture* 4: 53–63.

Enis, Ruth, 2004. "Urban Open Space Planning of Jerusalem (1918–1968)", *Horizons in Geography* 61: 309–322.

Habermas, Jürgen, 1989. *The Structural Transformation of Public Sphere: An Inquiry into Category of Bourgeois Society*, Cambridge, MA: The MIT Press.

Hakim, Besim S., 1994. "The 'Urf' And Its Role in Diversifying the Architecture of Traditional Islamic Cities", *Journal of Architecture and Planning Research* 11(2): 108–127.

---, 1986. *Arabic-Islamic Cities: Building and Planning Principles*, London: Kegan Paul International.

Holston, James, 1989. *The Modernist City: An Anthropological Critique of Brasilia*, Chicago: University of Chicago Press.



Jabareen, Yosef, 2017. "The Right to Space Production and the Right to Necessity: Insurgent versus Legal Rights of Palestinians in Jerusalem", *Planning Theory* 16(1): 6–31.

Jabareen, Yosef, Efrat Eizenberg, and Helly Hirsh, 2019. "Urban Landscapes of Fear and Safety: The Case of Palestinians and Jews in Jerusalem", *Landscape and Urban Planning* 189: 46–57.

Li, Tania M., 2007. *The Will to Improve: Governmentality, Development, and the Practice of Politics*, Durham: Duke University Press

McFarlane, Colin, and Michael Waibel (eds.), 2012. *Urban Informalities: Reflections on the Formal and Informal*, Farnham: Ashgate.

MirafTAB, Faranak, 2009. "Insurgent Planning: Situating Radical Planning in the Global South", *Planning Theory* 8(1): 32–50.

Mitchell, Don, 2003. *The Right to the City: Social Justice and the Fight for Public Space*, New York: Guildford Press.

Portugali, Juval, 2012. "Complexity Theories of Cities: Implications to Urban Planning", in Juval Portugali, Han Meyer, Egbert Stolk and Ekim Tan (eds.), *Complexity Theories of Cities Have Come of Age: An Overview with Implications to Urban Planning and Design*, Heidelberg: Springer, pp. 221–244.

Robinson, Jennifer, 2006. *Ordinary Cities: Between Modernity and Development*, Abingdon and New York: Routledge.

Roy, Ananya, 2009. "Why India Cannot Plan Its Cities: Informality, Insurgence and the Idiom of Urbanization", *Planning Theory* 8(1): 76–87.

Salingeros, Nikos, David Brain, A. Duany, Michael W. Mehaffy, and Ernesto Philibert-Petit, 2008. *Favelas and Social Housing: The Urbanism of Self-Organization* (online).

Scott, James C., 1998. *Seeing Like a State: How Certain Schemes to Improve the Human Condition Have Failed*, New Haven: Yale University Press.

Sennett, Richard, 1977. *The Fall of Public Man*, New York: Random House.

Sharon, Aryeh, 1973. *Planning Jerusalem: The Old City and Its Environs*, Jerusalem: Weidenfeld and Nicolson.

Shlomo, Oren, 2017. "The Governmentalities of Infrastructure and Services amid Urban Conflict: East Jerusalem in the Post Oslo Era", *Political Geography* 61: 224–236.

Totry-Fakhoury, Maisa, and Nurit Alfasi, 2017. "From Abstract Principles to Specific Urban Order: Applying Complexity Theory for Analyzing Arab-Palestinian Towns in Israel", *Cities* 62: 28–40.

Totry-Fakhoury, Maisa, and Alfasi, Nurit, 2018. "When contradicting public space regimes collide: The case of Palestinian Israeli towns", *Geographical Journal* 184: 429–442

Wari, Shahd, 2011. "Jerusalem: One Planning System, Two Urban Realities", *City* 15(3-4): 456–472.

Watson, Vanessa, 2014a. "The Case for a Southern Perspective in Planning Theory", *International Journal of E-Planning Research* 3(1): 23–37.

---, 2014b. "Co-Production and Collaboration in Planning – The Difference", *Planning Theory & Practice* 15(1): 62–76.

---, 2003. "Conflicting Rationalities: Implications for Planning Theory and Ethics", *Planning Theory & Practice* 4(4): 395–407.

Yiftachel, Oren, 2016. "The Aleph – Jerusalem as Critical Learning", *City* 20(3): 483–494.

---, 2009. "Critical Theory and 'Gray Space': Mobilization of the Colonized", *City* 13(2-3): 246–263.

Young, Iris M., 1990. *Justice and the Politics of Difference*, Princeton: Princeton University Press.

Yousef, Omar, Owais Abdalla, Rassem Khamaisi, and Rami Nasrallah (eds.), 2008. *Jerusalem and Its Hinterlands*, Jerusalem: International Peace and Cooperation Center.

Zugayar, Maliha, Nufar Avni, and Emily Silverman, 2021. "Vertical Informality: The Case of Kufr Aqab in East Jerusalem", *Land Use Policy* 105: 105395.